



„KOMUNITNÍ PLÁNOVÁNÍ SOCIÁLNÍCH SLUŽEB
NA ÚZEMÍ CHANCE IN NATURE - LOCAL ACTION
GROUP A ÚZEMÍ SPRÁVNÍHO OBVODU OBCE
S ROZŠÍŘENOU PŮSOBNOSTÍ PRACHATICE“

„Tato akce je spolufinancována Evropskou unií a Jihočeským krajem v rámci Společného regionálního operačního programu – grantové schéma 3.2 na podporu sociální integrace v Jihočeském kraji“



KOMUNITNÍ PLÁN SOCIÁLNÍCH SLUŽEB území Chance in Nature - Local Action Group a ORP Prachatice

- ANALYTICKÁ ČÁST I -
- Místní sociodemografická analýza

Pro o.s. „CHANCE IN NATURE - LOCAL ACTION GROUP“ zpracoval:
Kancelář ekonomického a finančního poradenství, leden 2008



Zadavatel:

Chance in Nature – Local Action Group

Náměstí Svobody 56

384 22 Vlachovo Březí

IČ: 26663091

www.chanceinnature.cz

Kontaktní osoba: Ing. Jaromír Polášek – manažer LAG, mobil: 602 531 594

e-mail: JaromirPolasek@centrum.cz

Zpracovatel studie:

Kancelář ekonomického a finančního poradenství

Zavadilka 2584, 370 05 České Budějovice

Sdružení fyzických osob Ing. Marty Krejčíčkové a Mgr. Heleny Kosové zastoupeno ve smluvních vztazích Mgr. Helenou Kosovou,

IČ: 65057830

www.financecb.cz

Tel.: 387 310 210 (-211, -212), fax: 387 426 578

Kontaktní osoba: Ing. Tat'ána Mládková, projektový manažer, mobil: 602 544 714

e-mail: kozakova@financecb.cz

Datum vypracování studie: **28. 2. 2007**

Datum aktualizace studie: **20. 12. 2007**

Počet stran studie: **57**

OBSAH

OBSAH	2
ÚVOD	4
1 POPIS ÚZEMÍ	5
1.1 VYMEZENÍ ŘEŠENÉHO ÚZEMÍ.....	5
1.2 JIHOČESKÝ KRAJ.....	6
1.3 SEZNAM OBCÍ ŘEŠENÉHO ÚZEMÍ.....	10
1.4 MAPA ÚZEMÍ KPSS.....	11
1.5 POPIS ŘEŠENÉHO ÚZEMÍ.....	12
1.6 CHARAKTERISTIKA MĚST NA ŘEŠENÉM ÚZEMÍ.....	18
1.7 PROBLEMATIKA DOPRAVY.....	22
2 OBYVATELSTVO	24
2.1 POČTY OBYVATEL V JEDNOTLIVÝCH OBCÍCH.....	24
2.2 ZÁKLADNÍ DEMOGRAFICKÉ ÚDAJE.....	25
2.3 VĚKOVÁ STRUKTURA OBYVATELSTVA.....	28
2.4 VZDĚLANOSTNÍ STRUKTURA OBYVATELSTVA.....	31
2.5 KRIMINALITA.....	32
3 ZAMĚŠTNANOST	33
3.1 VÝVOJ POČTU ZAMĚŠTNAVATELŮ A ZAMĚŠTNANCŮ.....	33
3.2 NABÍDKA PRACOVNÍCH PŘÍLEŽITOSTÍ.....	34
3.3 EKONOMICKÁ AKTIVITA OBYVATELSTVA.....	36
4 NEZAMĚŠTNANOST	37
4.1 AKTUÁLNÍ STAV NEZAMĚŠTNANOSTI.....	37
4.2 VÝVOJ NEZAMĚŠTNANOSTI OD ROKU 1998.....	38
4.3 VĚKOVÁ STRUKTURA OBYVATEL.....	39
4.4 ZVLÁŠTNÍ SKUPINY NEZAMĚŠTNANÝCH.....	40
4.5 AKTIVNÍ POLITIKA ZAMĚŠTNANOSTI.....	46

5 VYBAVENOST OBCÍ A DALŠÍ VYBRANÉ ÚDAJE	48
5.1 CELKOVÉ ÚDAJE ZA ORP PRACHÁTICE A ORP STRAKONICE (2005)	48
5.2 SOCIÁLNÍ ZAŘÍZENÍ VE SLEDOVANÉM REGIONU	52

Příloha č. 1 – Statistická data obcí KPSS

(v tištěné podobě v kanceláři KPSS, LAG Chance in Nature, Malenice)

Úvod

Místní demografická analýza je zpracována na základě zadání občanského sdružení Chance in Nature – Local Action Group pro potřeby projektu „Komunitní plánování sociálních služeb na území místní akční skupiny Chance in Nature – Local Action Group a území správního obvodu obce s rozšířenou působností Prachatic“ (Grantové schéma Jihočeského kraje, opatření 3.2 na podporu sociální integrace) – dále jen projekt KPSS.

Cílem projektu je zpracování komunitního plánu sociálních služeb za pomoci vytvořeného místního partnerství aktérů v sociální oblasti, proto analýza uvádí zejména informace, vztahující se k tématu sociálních služeb a nezabývá se detailním rozbohem dalších informací, které nebudou v oblasti sociálních služeb využity (např. stav životního prostředí, klimatické podmínky apod.)

Analýza se opírá o informace a doporučení uvedené v příručce „Návrhy kapitol pro komunitní plánování sociálních služeb v ČR“ (zdroj: www.mpsv.cz, www.kpss.cz), statistické podklady a informace ze zdrojů ČSÚ a Úřadů práce v Prachaticích a Strakonících, již zpracované materiály k území zahrnutému do výše uvedeného projektu a osobní konzultace se zástupci zadavatele analýzy, řídicího týmu projektu a odborníky z oblasti sociálních služeb.

Na analýzu navazují v rámci realizace uvedeného projektu vlastní průzkumy, dotazníková šetření a závěry z anket v rámci území KPSS. Výsledky těchto průzkumů doplňují tuto analýzu. Veškeré analytické dokumenty jsou zahrnuty v rámci analytické části výsledného strategického dokumentu – komunitního plánu sociálních služeb.

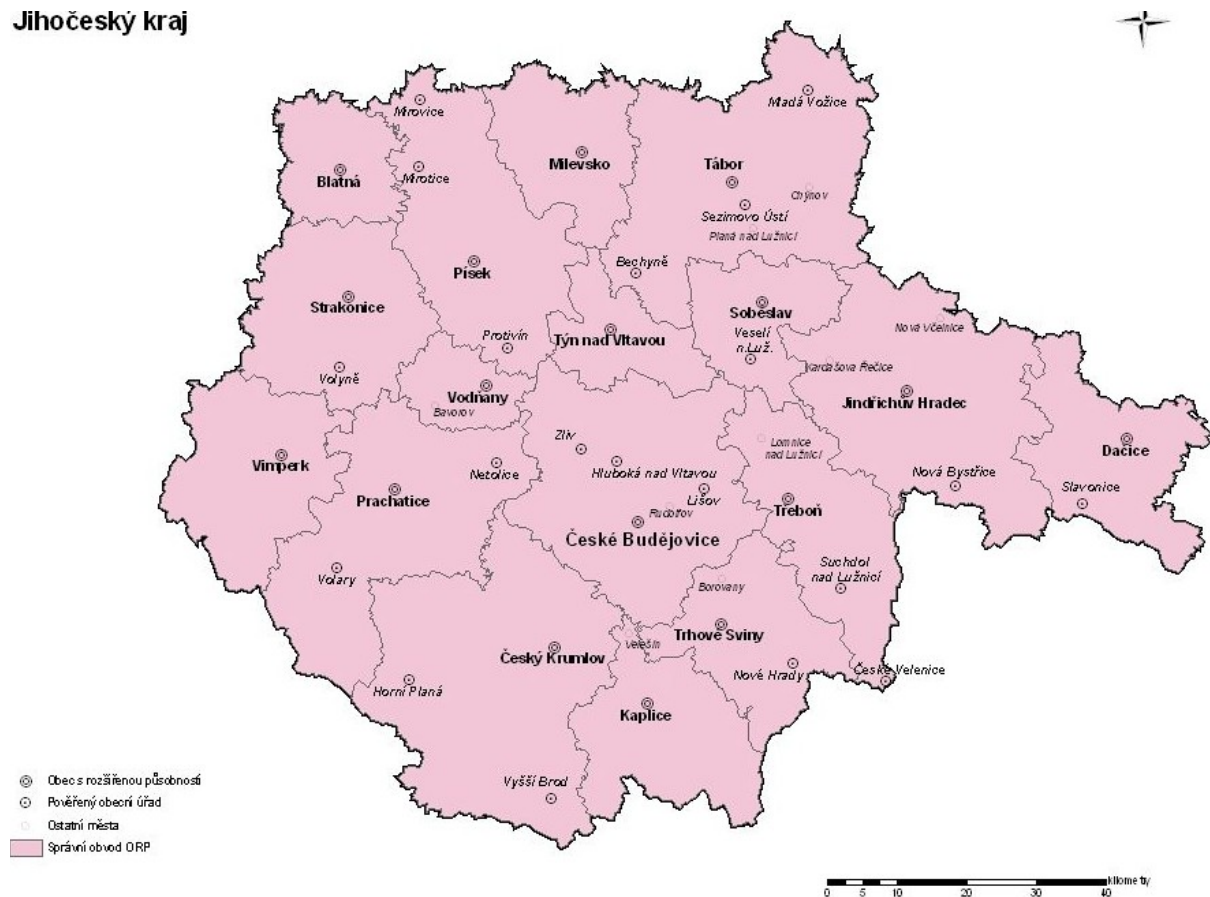
1 Popis území

1.1 Vymezení řešeného území

Území zahrnuté do projektu KPSS zahrnuje celé území správního obvodu obce s rozšířenou působností Prachatice (dále jen SO ORP Prachatice) a další obce mimo toto území, spadající do místní akční skupiny Chance in Nature – Local Action Group a zajišťující celistvost území KPSS (dále jen LAG). Tyto obce jsou součástí správního obvodu obce s rozšířenou působností Strakonice (dále jen SO ORP Strakonice). Z tohoto důvodu jsou k analýze využita data vztahující se k okresům Prachatice a Strakonice, k SO ORP Prachatice a Strakonice a data vztahující se k jednotlivým obcím.

Mapa: Vymezení jednotlivých SO ORP v Jihočeském kraji

Jihočeský kraj



(Zdroj: [WWW.CZSO.CZ](http://www.czso.cz))

1.2 Jihočeský kraj

POLOHA A PŘÍRODNÍ BOHATSTVÍ

Jižní Čechy patří díky své geografické poloze a přírodním podmínkám k územím, kde se již v dávné minulosti začala objevovat první osídlení. Do původně zemědělské oblasti s tradičním rybníkářstvím a lesnictvím vstoupila na počátku 20. století průmyslová výroba. Atraktivitu přírodního i kulturně historického bohatství kraje podmiňuje rozvoj cestovního ruchu. Příhraniční charakter regionu se v posledních letech stal jeho předností, neboť přináší možnost spolupráce se sousedícími zeměmi Evropské unie.

Jihočeský kraj je geograficky poměrně uzavřeným celkem, jehož jádro tvoří jihočeská kotlina s Českobudějovickou a Třeboňskou pánví. Na jihozápadě ji obklopuje Šumava, dále pak výběžky Brd, Středočeská žulová vrchovina, Českomoravská vrchovina a Novohradské hory.

Kraj není příliš bohatý na nerostné suroviny. Převažuje těžba štěrkopísků, stavebního kamene, cihlářských hlín a v omezené míře keramických jílů, vápence a grafitu. Významným přírodním bohatstvím jsou lesy, které zaujmají více než třetinu plochy kraje.

Jihočeský kraj má strategickou polohu na dopravní ose sever-jih. Procházejí jím důležité mezinárodní silnice, severojižní železniční koridor, evropské cyklistické a turistické stezky. Stávající silniční síť dostatečně zajišťuje základní dopravní dostupnost měst a obcí. Kraj však citelně postrádá dálniční napojení.

EKONOMICKÉ UKAZATELE

Na tvorbě hrubého domácího produktu České republiky se Jihočeský kraj podílí 5,5%, v přepočtu na 1 obyvatele dosahuje 89% republikového průměru a je tak mezi kraji na 6. pozici. Ve statistickém registru ekonomických subjektů bylo koncem roku 2005 registrováno více než 144 tis. ekonomických subjektů. Jeho největší část tvořili podnikatelé - fyzické osoby nezapsané v obchodním rejstříku (101 663 subjektů), společnosti s ručením omezeným (10 372 subjektů) a samostatně hospodařící rolníci (5 416 subjektů).

Průmyslová výroba je koncentrována především v českobudějovické aglomeraci a v okresech Tábor a Strakonice. Převažuje zpracovatelský průmysl (výroba potravin a nápojů, dopravních prostředků, strojů a zařízení, textilní a oděvní). Zemědělství se orientuje na rostlinnou výrobu, převažuje pěstování obilovin, olejnin a brambor. V živočišné výrobě chov skotu a prasat. Dlouholetou tradici má v jižních Čechách rybníkářství. Chov ryb v 25 000 ha vodních ploch představuje polovinu produkce v rámci celé ČR. Jihočeský kraj se stává významnou turistickou a rekreační oblastí. Cestovní ruch zaznamenal v posledních letech největší nárůst podílu na podnikatelských aktivitách v kraji.

STATISTICKÁ DATA (2007)

Rozloha: 10 056 km², tj. 12,8 % rozlohy ČR

Nadmořská výška: převážná část území 400-600 m

Nejvyšší místo: šumavský vrchol Plechý (1 378m)

Nejnižší místo: hladina Orlické přehrady (350m)

Počet obcí: 623

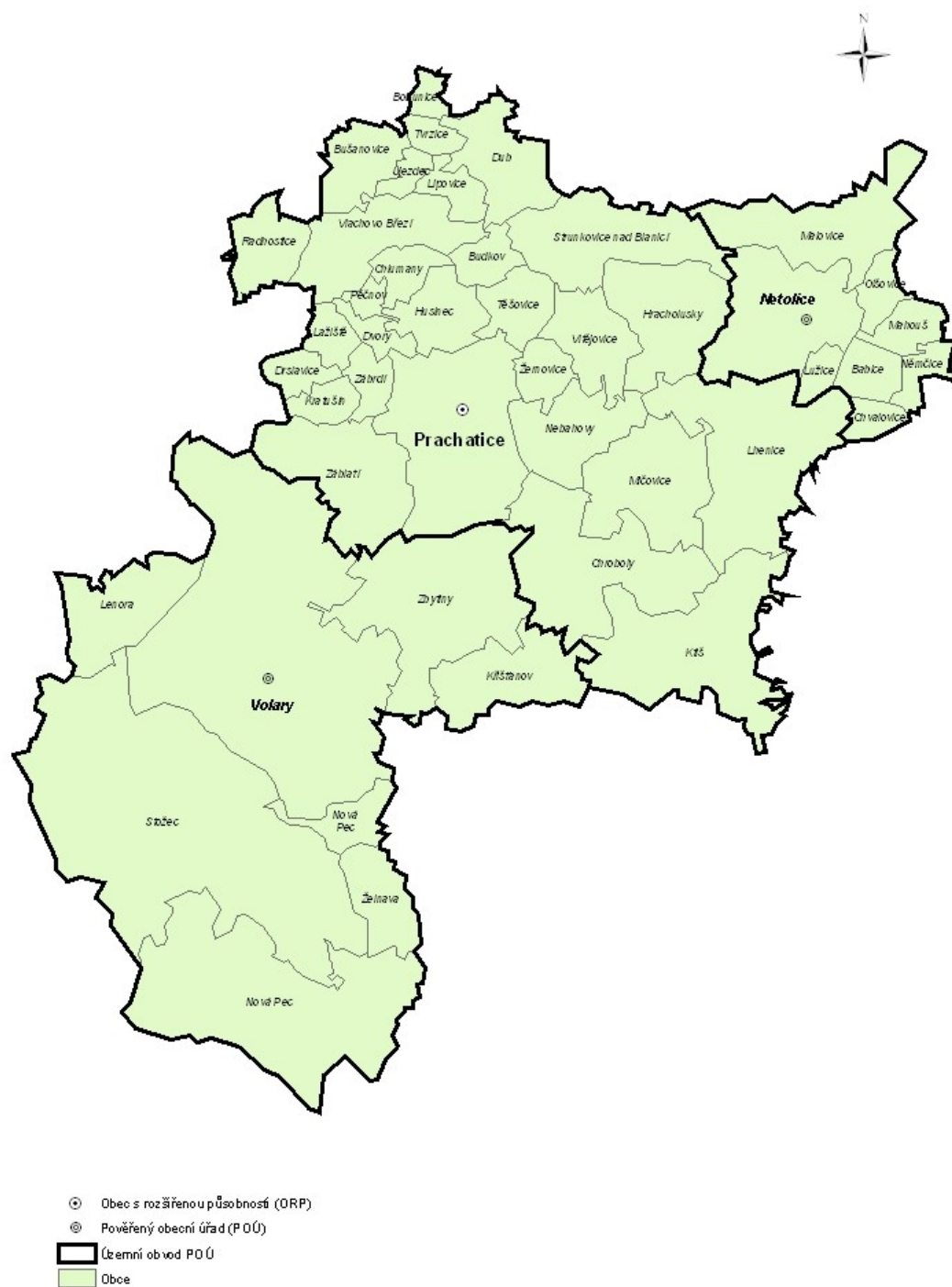
Statut města mají 43 obce

Počet obyvatel: kraj celkem - 625 267

Hustota osídlení: 62 obyvatel na km²- nejnižší v ČR

Počet ORP: 17

Mapa: SO ORP Prachatice



(Zdroj: www.czso.cz)

Mapa: SO ORP Strakonice



- ⊙ Obec s rozšířenou působností (ORP)
- ⊙ Pověřený obecní úřad (POÚ)
- ▭ Územní obvod POÚ
- ▭ Obec

(Zdroj: www.czso.cz)

1.3 Seznam obcí řešeného území

SO ORP Prachatice je vymezen územím obcí:

Babice, Bohunice, Budkov, Bušanovice, Drslavice, Dub, Dvory, Hracholusky, Husinec, Chlumany, Chroboly, Chvalovice, Kratušín, Křišťanov, Ktiš, Lažiště, Lenora, Lhenice, Lipovice, Lužice, Mahouš, Malovice, Mičovice, Nebahovy, Němčice, Netolice, Nová Pec, Olšovice, Pěčňov, Prachatice, Radhostice, Stožec, Strunkovice nad Blanicí, Těšovice, Tvrzice, Újezdec, Vitějovice, Vlachovo Březí, Volary, Záblatí, Zábrdí, Zbytiny, Želnavá, Žernovice.

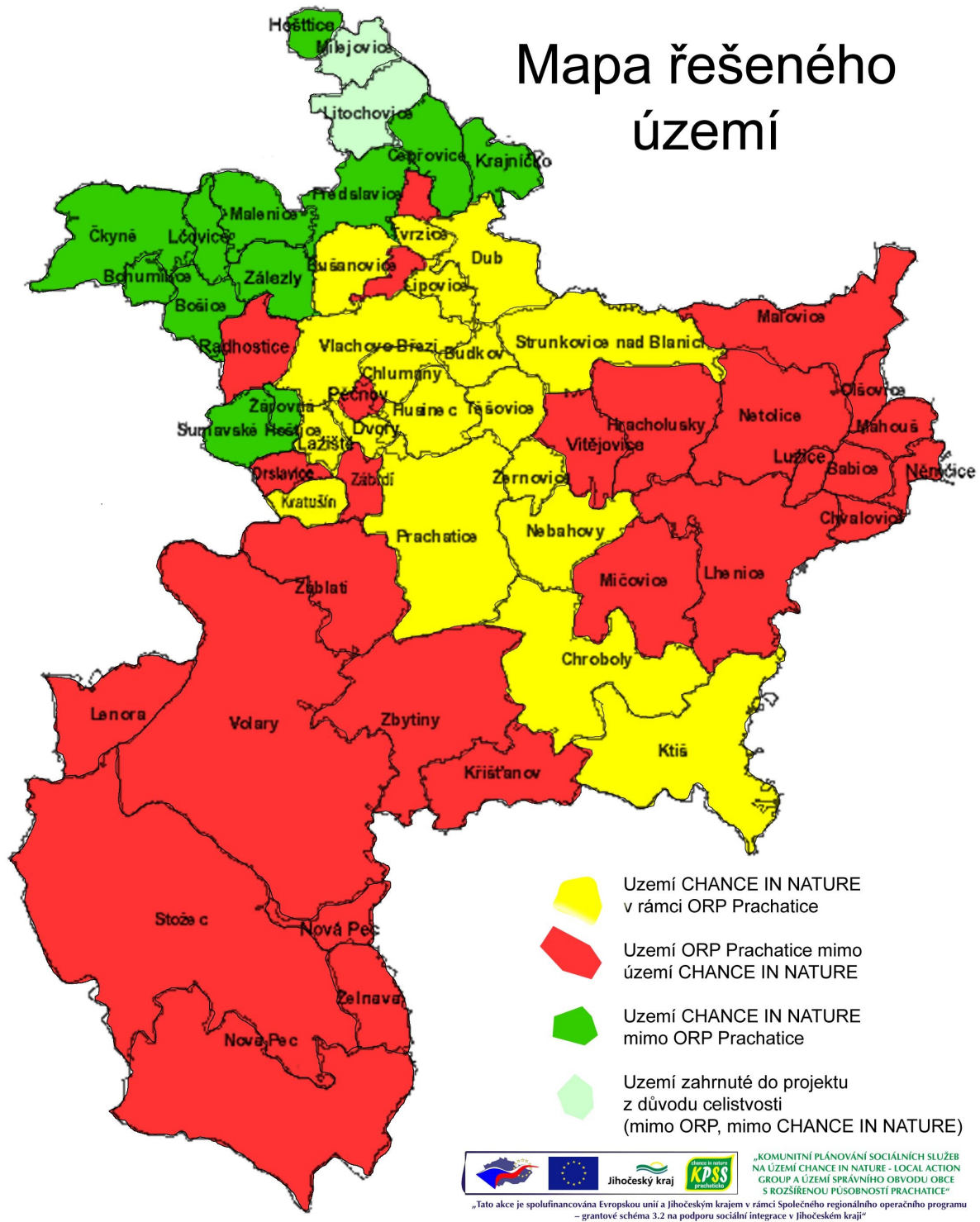
LAG je vymezen územím obcí:

Bohumilice, Bošice, Budkov, Bušanovice, Čepřovice, Čkyně, Dub, Dvory, Hoštice, Husinec, Chlumany, Chroboly, Krajiníčko, Kratušín, Ktiš, Lažiště, Lčovice, Lipovice, Malenice, Nebahovy, Prachatice, Předslavice, Strunkovice nad Blanicí, Šumavské Hoštice, Tvrzice, Vlachovo Březí, Zálezly, Žárovná, Žernovice.

Další obce zahrnuté do projektu KPSS (k zajištění celistvosti území): Litochovice a Milejovice

Výše uvedený výčet (a výčet uvedený na mapě na další straně) je platný k únoru 2007. Od té doby byly na území LAG Chance in Nature včleněny další obce včetně např. Litochovice a Milejovice.

1.4 Mapa území KPSS



(mapa platná k únoru 2007)

1.5 Popis řešeného území

SO ORP Prachatice se nachází v jihozápadní části Jihočeského kraje a sousedí na jihu a jihozápadě se dvěma státy, a to s Rakouskem a Spolkovou republikou Německo. Jihozápadní částí území procházejí 2 hřebeny Šumavy, mezi nimi teče řeka Vltava, která se vlévá do Lipenského jezera. Území se postupně svažuje údolím Blanice s Husineckou přehradou k severovýchodu. Větší část Prachaticka tvoří podhorská vrchovina. **Rozloha území téměř 840 km²** je pátá největší v rámci kraje. Zemědělská půda představuje pouze 40% plochy obvodu, na téměř polovině území je lesní půda s jehličnatými s míšenými lesy, které tvoří největší bohatství této oblasti. Druhé nejvyšší hodnoty v kraji dosahuje podíl sadů (téměř 5% zemědělské půdy).

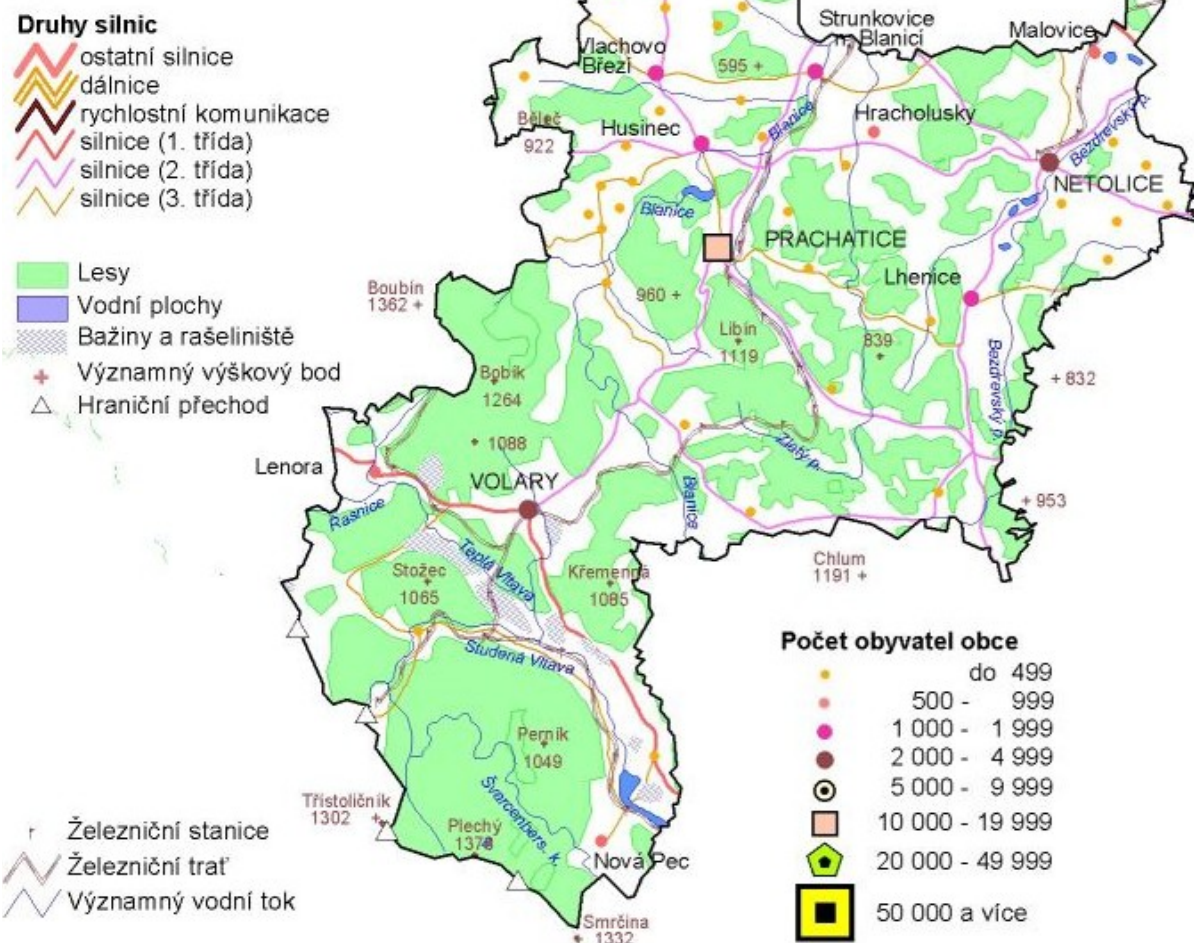
SO ORP Prachatice zahrnuje **44 obcí**, ve který žije **necelých 34 tisíc obyvatel**. Ve čtyřech městech (Netolice, Prachatice, Volary a nově i Vlachovo Březí) bydlí 55% z nich. Na území SO ORP Prachatice leží také 3 městyse – Strunkovice nad Blanicí, Husinec (*nově také město - 2007*) a Lhenice. S podhorským a horským charakterem území souvisí **nízká hustota obyvatelstva (40 obyvatel na 1 km²)**. Naopak věková struktura obyvatelstva Prachaticka je poměrně příznivá. **Vysoký podíl dětí do 14 let (16,8%)** se promítá ve **třetím nejnižším průměrném věku (37,8 roku)** v kraji. Proti roku 1991 byl zaznamenán přírůstek obyvatelstva přirozenou měrou. Přes záporný výsledek stěhování s počet obyvatel celkově mírně zvýšil.

Ekonomická aktivita obyvatelstva je mírně nadprůměrná. V devadesátých letech výrazně vzrostl podíl zaměstnaných v průmyslu (o 6 procentních bodů), naopak ve službách byl nárůst nejmenší v kraji. Podíl pracujících v obchodu, opravách, stravování a ubytování na celkovém počtu pracujících nevýrobní sféry dosahuje pouze 27% a je v kraji nejnižší. Ze správního obvodu **vyjíždí za prací o 1700 osob více než do něho dojíždí**. Fakt, že v obvodu je poměrně mladé obyvatelstvo, se projevil v podílech nepracujících důchodců a žáků, studentů a učňů na ekonomicky neaktivním obyvatelstvu, které patří v kraji mezi nejpriznivější.

(Zdroj: <http://portal.mpsv.cz> , *lokální informace – ÚP Prachatice*)

Správní obvod Prachatice

obecně-geografická mapa



(Zdroj: www.cszo.cz)

Pro lepší srovnání uvádíme také údaje za celý **okres Prachatice** (za rok 2005):

- rozloha okresu 1375 km²

- počet obyvatel je 51,4 tis. (nejméně v Jihočeském kraji)

- hustota obyvatelstva 37,6 obyvatel na km²

- nezaměstnanost se v roce 2005 pohybovala od 5,55 – 7,86%. **Průměrná míra nezaměstnanosti v okrese byla 6,35%.**

- průměrný počet evidovaných uchazečů byl 1842 osob

(Zdroj: <http://portal.mpsv.cz>, lokální informace – ÚP Prachatice)

Větší část okresu je tvořena podhorskou vrchovinou, která v pohraničních částech přechází v horské pásmo Šumavy. Značná část okresu se tak nachází v rozmezí nadmořské výšky 600 - 800 m. Nejvýše položená místa jsou na Vimpersku, kde se většina sídelních jednotek nachází v nadmořské výšce od 700 do 800 m n. m., ale i výšce (např. obec Kvilda - 1 062 m n. m., která je nejvýše položenou obcí v ČR). Naopak nejnižší položená místa jsou na Netolicku v oblasti Českobudějovické pánve (Podeřiště v obci Malovice - 410 m n. m.). Různá nadmořská výška (střední nadmořská výška je 781 m.n.m.) společně s velkou členitostí reliéfu výrazněji ovlivňují klimatické podmínky, které jsou tudíž na okrese Prachatic velmi rozdílné.

V nadmořských výškách nad 800 m je podnebí ve svém souhrnu mírně chladné až chladné, kdežto v oblastech pod 800 m je mírně teplé. Průměrná roční teplota tak dosahuje na Prachaticku 7 °C (Husinec - 504 m n. m.), kdežto např. na Kvildě pouhých 3,7 °C. Celkově tak můžeme klimatické podmínky okresu Prachatice charakterizovat jako poměrně drsné. Chráněná krajinná oblast (CHKO) Šumava zasahuje do katastru obcí, Šumavské Hoštice, Kratušín.

(Zdroj: Rozvojová strategie mikroregionu Vlachovo Březí, aktualizace 2004)

Okres Strakonice, na jehož území leží některé obce zahrnuté do KPSS, se nachází v západní části Jihočeského kraje a svou rozlohou patří k nejmenším okresům. Na severu sousedí se Středočeským krajem (okres Příbram), na západě s Plzeňským krajem (okresy Plzeň-jih a Klatovy), na jihu a východě s jihočeskými okresy Prachatice, České Budějovice a Písek. **Rozloha okresu představuje 1032 km²**, což je 10,2% z celkové rozlohy Jihočeského kraje. Počtem 69,5 tis. obyvatel se řadí na páté místo v kraji a hustotou obyvatelstva 67,7 obyvatel na km² zaujímá třetí místo za okresy České Budějovice a Tábor. Od roku 2000 je v okrese 5 měst, kdy k městům Strakonice, Blatná, Vodňany a Volyně přibylo město Bavorov. Z celkové rozlohy připadá 64,9% na zemědělskou půdu, 22,5% pokrývají lesy a 4,6% zaujímají rybníky. Převážná část území má charakter pahorkatiny, horského rázu nabývá jen v jihozápadním výběžku, roviny poměrně malého rozsahu se rozkládají kolem řeky Otavy.

Okres Strakonice sestává ze tří odlišných krajinnářských celků. Do jihozápadní části okresu zasahuje podhůří Šumavy, které je charakterizované kopcovitou krajinou s vyšším zastoupením lesa. V jihovýchodní části okresu se rozkládá výběžek Českobudějovické pánve, který je charakteristický plochým reliéfem s četnými rybníky a mokřady. Severní část okresu se rozprostírá na území Blatenské pahorkatiny s nadmořskou výškou v rozmezí 400 - 600 m.n.m. (město Strakonice leží v nadmořské výšce 390 až 430 m.n.m.), která je typická svým členitým reliéfem s četnými rybníky, mokřady, suchými balvanitými pahorky a lesíky. Podnebí je v závislosti

na střední nadmořské výšce okresu 501 m.n.m. mírně teplé a vlhké, na jihu, v oblasti Šumavského podhůří, kde nadmořská výška převyšuje 800 m.n.m. je klima klasifikováno jako mírně chladné a vlhké.

Přes strukturální změny i nadále zůstává okres Strakonice okresem průmyslově zemědělským. Průmyslovým střediskem okresu je samotné město Strakonice, kde nalezneme větší počet průmyslových provozoven. Další významnější provozovny nalezneme v Blatné a Vodňanech.

Podle výsledků sčítání lidu 2001 bylo v okrese 35,2 tis. ekonomicky aktivních osob. Z tohoto počtu bylo zaměstnáno v průmyslu 35,5%, v zemědělství a lesním hospodářství 9,2, v obchodu a opravách spotřebního zboží 10,5%. **Průměrný měsíční stav nezaměstnaných za rok 2005 činil 2807 osob.** Průměrná míra nezaměstnanosti dosahovala v okrese za rok 2005 7,31%, v rámci kraje představuje čtvrtou největší míru nezaměstnanosti za okresy Český Krumlov, Písek a Prachatice.

(Zdroj: www.czso.cz, <http://portal.mpsv.cz> , lokální informace – ÚP Strakonice, Rozvojová strategie mikroregionu Vlachovo Březí, aktualizace 2004)

Srovnání počtu a průměrného věku obyvatel v jednotlivých okresech Jihočeského kraje je uvedeno v následující tabulce (k 1.1.2006), včetně srovnání s ostatními regiony České republiky.

Počet obyvatel v oblastech, krajích a okresech České republiky k 1.1.2006						
Oblast, kraj, okres	Počet obyvatel			Průměrný věk		
	celkem	muži	ženy	celkem	muži	ženy
Česká republika	10251079	5002648	5248431	40,0	38,4	41,5
Oblasti (NUTS 2)						
Praha	1181610	566542	615068	41,7	40,0	43,4
Střední Čechy	1158108	567892	590216	39,9	38,5	41,3
Jihozápad	1179294	579158	600136	40,1	38,7	41,4
Severozápad	1127447	552882	574565	39,0	37,6	40,5
Severovýchod	1483423	724692	758731	39,9	38,3	41,4
Jihovýchod	1641125	801613	839512	40,0	38,4	41,6
Střední Morava	1229303	598574	630729	39,9	38,2	41,4
Moravskoslezsko	1250769	611295	639474	39,4	37,8	40,9
Kraje (NUTS 3)						
Hlavní město Praha	1181610	566542	615068	41,7	40,0	43,4
Středočeský	1158108	567892	590216	39,9	38,5	41,3
Jihočeský	627766	308737	319029	39,8	38,4	41,1
Plzeňský	551528	270421	281107	40,4	39,0	41,8
Karlovarský	304274	148999	155275	39,1	37,7	40,5
Ústecký	823173	403883	419290	39,0	37,5	40,4
Liberecký	429031	209128	219903	39,4	37,9	40,9
Královéhradecký	548368	267522	280846	40,3	38,7	41,9
Pardubický	506024	248042	257982	39,8	38,2	41,3
Vysočina	510767	252814	257953	39,5	38,0	40,9
Jihomoravský	1130358	548799	581559	40,3	38,5	41,9
Olomoucký	639161	311141	328020	39,8	38,2	41,3
Zlínský	590142	287433	302709	39,9	38,2	41,5
Moravskoslezský	1250769	611295	639474	39,4	37,8	40,9
Okresy (NUTS 4)						
Jihočeský kraj						
České Budějovice	180723	88552	92171	39,8	38,4	41,1
Český Krumlov	60708	30338	30370	38,0	37,0	39,0
Jindřichův Hradec	92752	45523	47229	39,7	38,3	41,1
Písek	70357	34422	35935	40,8	39,2	42,3
Prachatice	51470	25629	25841	38,7	37,6	39,8
Strakonice	69539	34117	35422	40,2	38,8	41,6
Tábor	102217	50156	52061	40,5	39,1	41,9

Region NUTS II Jihozápad je region s 3. nejnižším počtem obyvatel. Nižší počet mají dále regiony Střední Čechy a Severozápad. Jihočeský kraj je regionem se středním počtem obyvatel. V České republice má nejvíce obyvatel kraj Moravskoslezský, nejméně pak kraj Karlovarský.

Okres Prachatice je v rámci Jihočeského kraje okresem s nejnižším počtem obyvatel a 2. nejnižším věkovým průměrem 38,7 let (nejnižší má okres Český Krumlov – 38 let).

Místní sociodemografická analýza

Okres Strakonice je rozlohou nejmenším okresem v rámci Jihočeského kraje, avšak s nejvyšším počtem obcí, okres Prachatice je 3.nejmenším okresem v kraji.

Území, kraj, okres	Rozloha (km ²)	Hustota zalidnění na 1 km ²	Počet obcí	Podíl obyvatel (v %) ve věku	
				0-14	65+
Česká republika	78 868	130	6 249	16,2	13,8
Jihočeský kraj	10 057	62	623	16,6	13,6
České Budějovice	1 625	110	107	16,5	13,2
Český Krumlov	1 615	37	46	18,0	10,6
Jindřichův Hradec	1 944	48	106	17,0	13,8
Písek	1 138	62	76	16,0	15,2
Prachatice	1 375	37	65	17,4	12,1
Strakonice	1 032	68	112	16,2	14,3
Tábor	1 327	77	111	16,1	14,9
Hlavní město Praha	496	2 358	1	13,4	16,1
Středočeský kraj	11 016	102	1 146	16,0	14,2
Plzeňský kraj	7 561	73	501	15,7	14,3
Karlovarský kraj	3 314	92	132	16,7	11,9
Ústecký kraj	5 335	154	354	16,9	12,2
Liberecký kraj	3 163	135	216	16,9	12,8
Královéhradecký kraj	4 758	116	448	16,3	14,5
Pardubický kraj	4 519	112	452	16,8	14,0
Kraj Vysočina	6 925	75	729	17,3	13,8
Jihomoravský kraj	7 065	160	647	16,0	14,3
Olomoucký kraj	5 159	124	394	16,5	13,6
Zlínský kraj	3 964	150	304	16,5	13,7
Moravskoslezský kraj	5 535	229	302	17,2	12,3

(Zdroj: www.czso.cz)

1.6 Charakteristika měst na řešeném území

PRACHATICE

Město Prachatice leží v jihozápadní příhraniční části České republiky a je součástí Jihočeského kraje. Tvoří jej 8 katastrálních území (k.ú. Prachatice, Staré Prachatice, Libínské Sedlo, Perlovice, Kahov, Oseky, Volovice, Stádlá). Celková rozloha je 3901 ha.

Okolí města je tvořeno podhorskou vrchovinou s dominantním vrcholem Libína (1096 m n.m.), která plynule přechází v horské pásmo Šumavy. Vyšší nadmořská výška společně s velkou členitostí reliéfu výrazně ovlivňují klimatické podmínky. Průměrné zimní teploty činí od -5 do -9°C, průměrné letní teploty se pohybují od 13 do 17°C. Převládající směry větrů: západní a jihozápadní.

Městem protéká Živný potok, západně od města se nachází řeka Blanice a Husinecká přehrada. Statistická data k 31.12.2006: 11 753 obyvatel, 127 narozených, 86 zemřelých, 179 přistěhovaných, 249 odstěhovaných.

Změny ve věkovém složení obyvatelstva – trend stárnutí populace (10% obyvatel nad 60 let věku, snižující se porodnost). Vzrůstající rozvodovost, snižování počtu uzavřených sňatků – odpovídá celorepublikovému trendu odkládání sňatku do pozdějšího věku.



Vznik města - prvních osad na jeho území je datován již v **12. - 13. století**. Starší zprávy uvádí osadu až z 10.-11. století, toto datování však nebylo novými výzkumy ověřeno. Bohaté stopy osídlení z 13.-14. století byly zjištěny při celkové rekonstrukce Velkého náměstí v roce 2000. Město Prachatice patří k nelépe zachovalým městským komplexům v České republice - historické jádro si zachovalo svoji renesanční podobu uvnitř prstence obehnaného doposud zachovanými městskými hradbami. Z těchto důvodů bylo historické jádro v roce 1981 vyhlášeno **Městskou památkovou rezervací** - tento stupeň památkové ochrany má v České republice pouze 40 nejzachovalejších měst. Město Prachatice věnuje péči o památky velkou pozornost v rámci Programu regenerace MPR. Město Prachatice získalo ocenění **Historické město roku 2002**, a to za přípravu a realizaci Programu regenerace městské památkové rezervace v roce 2002.



Město Prachatice bylo od počátku své existence spjato se **Zlatou stezkou**, významnou středověkou obchodní komunikací, která spojovala české země s Podunajím a po které se převážně vozila sůl z alpských ložisek do Čech. Každoročně jsou historie, rozkvět a sláva města ze 14.-16. století připomínány na slavnostech Zlaté solné stezky v posledním červnovém týdnu ukázkami dobových řemesel, kulturními programy, trhy a průvody v historických kostýmech. V roce 2004 získalo město v rámci **evropské soutěže v oblasti kvality životního prostředí Entente Florale** ve Slovinsku stříbrné ocenění.

Město je zřizovatelem 4 škol (mateřské a třech základních škol), které navštěvuje cca 1200 žáků (kapacita je cca o 500 míst vyšší). Dále v Prachaticích najdeme školy zřizované krajem - Střední pedagogickou a Vyšší odbornou školu sociální, Střední odborné učiliště Netolice, pracoviště Prachatice, Gymnázium, Základní školu Prachatice – dříve speciální školu, Základní uměleckou školu. Mezi **vzdělávací organizace** v Prachaticích patří také středisko volného času DDM, Centrum volného času Céčko, Městská knihovna, Kulturně informační služby, Pedagogicko psychologická poradna, Středisko výchovné péče Spirála, Dřípatka – centrum ekologické výchovy.

Radnice zřídila v roce 2006 e-mailové adresy, umožňující těm, kteří se nechtějí vyjadřovat veřejně nebo jen nemají rádi velkou společnost, zapojit se se svými názory do dění města. Své návrhy a připomínky mohou občané sdělit přímo na adrese postizeni@prachatice.cz, senior@mupt.cz, studenti@mupt.cz, kpss@prachatice.cz.

(Zdroj: <http://mesto.prachatice.cz>, konzultace s místostarostkou města Hanou Rabenhauptovou)

NETOLICE



Město Netolice leží ve zvláště krásné krajině obklopené rybníky, v šumavském podhůří v nadmořské výšce 427 m, zhruba na poloviční cestě z metropole jižních Čech, Českých Budějovic, do Prachatic.

O starobylosti osídlení svědčí množství mohyl a pohřebišť v okolí, pocházejících ještě z doby bronzové. Nejstarší zachovaná písemná zmínka v Kosmově kronice z roku 981. Významnou roli v hospodářském životě hrály již od středověku netolické trhy. Díky poloze na křižovatce obchodních cest, rozhraní Šumavy a zbudovských Blat, části Českobudějovické pánve, bylo město významným obchodním centrem. V roce 1945 osvobodila město 26. pěší divize armády Spojených států. Byla zde podepsána i dohoda o demarkační čáře mezi americkou a Rudou armádou.

V poválečném období se rozvíjela především oblast zemědělské i průmyslové výroby, velkou tradici v Netolicích má rybníkářství, chov koní a pekařství, kterým jsou věnovány samostatné stránky. Historické jádro města je od roku 1994 vyhlášeno městskou památkovou zónou. Na místě akropole bývalého přemyslovského hradiště na vrchu Sv.Ján v městské památkové zóně, vzniká postupně od roku 2004 archeologický park, zaměřený na málo známé období vzniku českého státu v raném středověku v 10.-13.století. Jde o první jihočeskou archeologickou památku prezentovanou formou přímé rekonstrukce.

Město Netolice je členem dobrovolného svazku obcí Mikroregion Netolicko a místní akční skupiny MAS Blanský les – Netolicko o.p.s.

2 km severozápadně od Netolic se nachází státní zámek Kratochvíle, který je renesanční perlou italského stavitelství v jižních Čechách. Okázalý lovecký letohrádek vznikl v sousedství původní tvrze s hospodářským dvorem Leptáč, kterou v 16. století nově přestavěl a rozšířil rožmberský regent a budovatel jihočeských rybníků Jakub Krčín z Jelčan. Zámek je známý expozicí Krátkého filmu Praha (český kreslený, ploškový a loutkový film)



a kulturními akcemi pořádanými v tzv. Zlatém sále.

(Zdroj: www.netolice.cz)

VLACHOVO BŘEZÍ



Pohorské městečko Vlachovo Březí leží asi 4 km severozápadně od Husince v okrese Prachatice v nadmořské výšce 525 m při Libotyňském potoce, v podhůří Šumavy mezi řekami Volyňskou a Blanicí. Osada, původním jménem Březí, je připomínána již roku 1274 jako majetek vladkyň z Březí. Později se ves dostala do majetku Malovců z Malovic a počátkem 15. století dostala jméno po Vlachu Malovcovi. V 16. století povýšil Ferdinand I. Vlachovo Březí na městys. Městem bylo jmenováno v roce 1868.

Místní části města Vlachovo Březí jsou: Horní a Dolní Kožlí, Mojkov, Dáchov, Doubrava, Uhřice a Chocholatá Lhota.

(Zdroj: www.mikroregionvb.cz/vlachovobrezi)

VOLARY



Město Volary leží v rozsáhlé kotlině na Volarském potoce, na dohled mohutných šumavských velikánů v nadmořské výšce 760 m a jeho bohatá historie začíná již ve XIV. století.

Po otevření hranic se Volary staly významným centrem turistického ruchu. Patří k důležitým komunikačním uzlům, neboť jsou křižovatkou silnic Prachatice - Strážný - SRN a silnice Lipno - Volary. Do volarského nádraží přijíždějí vlaky od Českých Budějovic, Strakonice, Čičenic a z Nového Údolí. Mezi zajímavosti bezesporu patří do současnosti zachované unikátní stavby, staré dřevěné domy alpského stylu, dále kostel sv. Kateřiny a více jak 30 dřevěných skulptur,

rozmístěných ve všech částech města, které ve Volarech zanechali účastníci mezinárodního sochařského sympozia z 15 zemí světa.

Volary jsou součástí mikroregionu Horní Vltava Boubínsko. V současné době žije ve městě více než 4.000 obyvatel.

(Zdroj: www.mestovolary.cz)

HUSINEC



Město Husinec leží na břehu řeky Blanice, na jihozápadě jižních Čech v okrese Prachatice ve zvlněné krajině severozápadní části předhůří Šumavy. Mezi historické zajímavosti patří rodný domek Mistra Jana Husa se stálou expozicí. Nedaleko je na řece Blanici vybudována Husinecká přehrada. Město Husinec se může pyšnit nově zbudovaných Střediskem pro rozvoj lidských zdrojů (v budově radnice), kde probíhají mimo jiné projekty na podporu integrace sociálně znevýhodněných občanů na trh práce. Ve městě působí také Azylový dům Rybka pro rodiny s dětmi.

(Zdroj: www.husinec.cz)

1.7 Problematika dopravy

Stávající silniční síť v Jihočeském kraji dostatečně zajišťuje základní dopravní dostupnost měst a obcí. Kraj však citelně postrádá dálniční napojení, které by měla přinést výstavba dálnice D3 a rychlostních komunikací R3 a R4. Podmínkou pro výraznější přesun nákladní dopravy na železnici je vybudování IV. tranzitního železničního koridoru Praha-České Budějovice-Linec, zařazeného do seznamu nejvýznamnějších dopravních projektů v rámci EU.

Na regionální úrovni přetrvává na jedné straně problém napojení rozvojových území a ploch na nadřazenou silniční síť, na straně druhé špatná dostupnost center z venkovských oblastí. Příčinou je zanedbaná regionální silniční síť a nedostatečná dopravní obslužnost. Důsledkem současného nevyhovujícího stavu v dopravní infrastruktuře je ohrožení konkurenceschopnosti regionu a snižování jeho atraktivity pro investory, návštěvníky i obyvatele.

Nejnižší hustota osídlení NUTS II Jihozápad ze všech regionů ČR klade značné nároky na zajištění dopravní obslužnosti. K tomu přistupuje obecný trend poklesu zájmu o veřejnou dopravu ve prospěch individuální automobilové dopravy. Pro dopravní obslužnost na místní úrovni jsou klíčové místní komunikace. Jejich současný stav je z velké části nevyhovující, což spolu s absencí chodníků v sídlech kolem frekventovaných silnic zvyšuje negativní vliv dopravy na obyvatelstvo (bezpečnost, hluk apod.). Rozvoj místních komunikací podmiňuje rozvoj ekonomických aktivit.

(Zdroj: ROP Jihozápad, verze listopad 2006, www.kraj-jihocesky.cz)

Níže uvedená tabulka znázorňuje zajištění hromadné dopravy v obcích zahrnutých do území projektu KPSS. Většina obcí kromě obce Drslavice je dostupná alespoň dopravní linkou lokálního významu.

Obec	autobus	vlak	Obec	autobus	vlak
Čepřovice	X		Lipovice	X	X
Hoštice	X	X	Lužice	X	
Litochovice			Mahouš	X	
Krajínčko	X		Malovice	X	X
Malenice	X	X	Mičovice	X	
Milejovice	X		Nebahovy	X	
Předslavice	X	X	Němčice	X	
Babice	X		Netolice	X	X
Bohumilice	X	X	Nová Pec	X	X
Bohunice	X		Olšovice	X	
Bošice	X		Pěčnov	X	
Budkov	X		Prachatice	X	X
Bušanovice	X		Radhostice	X	
Čkyně	X	X	Stožec	X	X
Drslavice			Strunkovice nad Blanicí	X	X
Dub	X		Šumavské Hoštice	X	
Dvory	X		Těšovice	X	X
Hracholusky	X		Tvrzice	X	
Husinec	X		Újezdec	X	
Chlumany	X		Vitějovice	X	
Chroboly	X	X	Vlachovo Březí	X	
Chvalovice	X		Volary	X	X
Kratušín	X		Záblatí	X	
Křišťanov	X		Zábrdí	X	
Ktiš	X		Zálezly	X	
Lažiště	X		Zbytiny	X	X
Lčovice	X	X	Žárovná	X	
Lenora	X	X	Želnavá	X	
Lhenice	X	X	Žernovice	X	

(Zdroj: ČSÚ, SLBD 2001)

2 Obyvatelstvo

Území, ke kterému se vztahuje tato analýza, mělo k 1.1.2006 celkem 38 536 obyvatel. Z tohoto počtu o málo více, než jednu polovinu zaujímají ženy (19 335 žen). Detailní informace k jednotlivým obcím zobrazuje následující tabulka.

2.1 Počty obyvatel v jednotlivých obcích

Počet obyvatel v obcích řešeného území (KPSS) k 1.1.2006

Název obce	Počet obyvatel			Průměrný věk		
	celkem	muži	ženy	celkem	muži	ženy
(z okresu Prachatice)						
Babice	85	43	42	37,3	39,5	35,0
Bohumilice	317	161	156	38,7	36,4	41,2
Bohunice	43	23	20	49,2	44,2	55,0
Bošice	294	149	145	43,3	40,3	46,4
Budkov	91	50	41	43,2	41,4	45,4
Bušanovice	248	124	124	40,3	39,1	41,5
Čkyně	1521	717	804	39,8	38,5	41,0
Drslavice	78	44	34	43,5	41,2	46,5
Dub	401	197	204	35,1	34,8	35,5
Dvory	65	29	36	40,3	40,4	40,3
Hracholusky	472	250	222	38,5	36,9	40,4
Husinec	1326	650	676	38,3	35,8	40,7
Chlumany	300	154	146	38,0	37,2	38,8
Chroboly	482	256	226	36,6	36,5	36,6
Chvalovice	169	90	79	39,6	37,5	41,9
Kratušín	51	24	27	47,2	43,0	50,9
Křišťanov	133	73	60	38,3	36,4	40,6
Ktiš	510	254	256	35,9	36,6	35,3
Lažiště	302	157	145	35,3	35,2	35,3
Lčovice	124	58	66	44,5	41,3	47,3
Lenora	823	405	418	37,9	37,0	38,8
Lhenice	1767	886	881	39,5	39,7	39,3
Lipovice	200	90	110	40,0	40,6	39,5
Lužice	41	19	22	43,3	44,0	42,7
Mahouš	142	78	64	38,3	38,6	38,0
Malovice	626	327	299	39,4	37,6	41,4
Mičovice	321	163	158	40,9	38,7	43,2
Nebahovy	436	231	205	41,0	40,3	41,7
Němčice	187	94	93	36,8	36,8	36,9
Netolice	2717	1340	1377	39,1	37,8	40,4
Nová Pec	599	309	290	38,9	37,8	40,0
Olšovice	33	18	15	58,8	57,1	61,0
Pěčnov	77	44	33	36,6	36,6	36,7
Prachatice	11743	5720	6023	38,3	37,2	39,4
Radhostice	178	90	88	39,4	37,4	41,5
Stožec	215	115	100	36,3	38,5	33,9
Strunkovice nad Blanicí	1192	594	598	39,4	37,5	41,2

Šumavské Hoštice	393	207	186	38,6	36,2	41,3
Těšovice	265	130	135	38,9	39,0	38,7
Tvrzice	112	55	57	35,1	36,4	33,9
Újezdec	50	28	22	48,2	41,8	56,3
Vitějovice	457	238	219	39,9	38,4	41,6
Vlachovo Březí	1678	838	840	37,7	36,0	39,5
Volary	4076	2075	2001	36,8	35,9	37,8
Záblatí	361	187	174	38,5	37,7	39,3
Zábrdí	54	29	25	45,4	44,2	46,7
Zálezly	301	151	150	42,5	41,2	43,8
Zbytiny	309	167	142	38,6	36,3	41,3
Žárovná	113	55	58	39,7	38,3	41,0
Želnavá	133	77	56	38,8	35,5	43,2
Žernovice	238	129	109	35,9	35,6	36,2
(z okresu Strakonice)						
Čepřovice	190	92	98	39,0	36,3	41,6
Hoštice	184	91	93	40,6	39,6	41,7
Krajníčko	95	46	49	40,4	38,5	42,1
Litochovice	278	140	138	38,3	36,0	40,6
Malenice	643	294	349	38,8	38,8	38,8
Milejovice	56	25	31	40,3	35,1	44,5
Předslavice	241	121	120	43,7	39,6	47,8
CELKEM	38536	19201	19335			

(Zdroj: www.czso.cz)

Od roku 1970 zaznamenáváme v **okrese** Prachatice stálé zvyšování počtu obyvatel s kolísavým počtem přistěhovalých v jednotlivých letech. Na Strakonicku můžeme konstatovat spíše pokles obyvatel s minimálním počtem obyvatel v roce 2004 (69 452) a zvyšujícím se trendem v počtu přistěhovalých. Pokles je dán zejména vyšším počtem zemřelých, než živě narozených a počtem vystěhovalých z okresu Strakonice.

2.2 Základní demografické údaje

Základní demografické ukazatele za okresy Prachatice a Strakonice v letech 1970-2005

Rok	Střední stav obyvatelstva	Sňatky	Rozvody	Narození živě	Zemřelí	Přirozený přírůstek	Stěhování			Celkový přírůstek	Stav 31.12. daného roku
							přistěhovalí	vystěhovalí	přírůstek stěhováním		
Prachatice											
1970	48 045	416	83	768	580	188	1 099	1 313	-214	-26	.
1975	48 749	451	105	930	546	384	1 295	1 315	-20	364	48 846
1980	50 603	362	119	832	592	240	1 169	1 211	-42	198	50 132
1985	51 094	373	118	747	607	140	1 053	988	65	205	51 150
1990	51 283	503	148	717	626	91	1 071	1 003	68	159	51 451
1995	51 481	293	156	543	528	15	668	622	46	61	51 524
2000	51 391	294	140	475	493	-18	601	556	45	27	51 323
2001	51 402	278	151	531	518	13	624	602	22	35	51 380

Místní sociodemografická analýza

2002	51 462	236	164	497	520	-23	742	689	53	30	51 410
2003	51 462	249	149	479	546	-67	754	620	134	67	51 477
2004	51 512	274	142	537	520	17	755	721	34	51	51 528
2005	51 546	233	174	499	574	-75	718	701	17	-58	51 470
Strakonice											
1970	69 852	597	75	912	1 039	-127	1 071	992	79	-48	.
1975	69 780	568	103	1 213	1 033	180	1 320	1 048	272	452	69 969
1980	71 388	482	130	1 057	1 041	16	1 041	1 101	-60	-44	72 050
1985	71 593	498	186	891	1 030	-139	1 228	977	251	112	71 709
1990	71 833	591	188	929	1 027	-98	1 189	1 031	158	60	71 900
1995	70 987	369	195	632	917	-285	694	713	-19	-304	70 795
2000	69 919	330	178	586	763	-177	619	613	6	-171	69 842
2001	69 811	360	179	589	763	-174	816	808	8	-166	69 644
2002	69 506	353	192	624	780	-156	893	885	8	-148	69 496
2003	69 577	326	233	607	766	-159	1 087	840	247	88	69 584
2004	69 452	307	192	695	855	-160	975	993	-18	-178	69 406
2005	69 455	308	203	666	806	-140	1 075	802	273	133	69 539

(Zdroj: www.czso.cz)

V samotném městě Prachatice je počet obyvatel kolísavý s mírným poklesem v letech 2002 – 2005, převahou živě narozených nad zemřelými v posledních třech letech a také v posledních 4 letech vyššími počty vystěhovalých než nových obyvatel města.

Základní demografické ukazatele za město Prachatice v letech 1970-2005

Rok	Střední stav obyvatelstva	Sňatky	Rozvody	Narození živě	Zemřelí	Přirozený přírůstek	Stěhování			Celkový přírůstek	Stav 31.12. daného roku
							přistěhovalí	vystěhovalí	přírůstek stěhováním		
1970	7 235	48	17	123	63	60	295	208	87	147	.
1975	8 095	62	31	175	76	99	663	281	382	481	8 408
1980	10 233	60	41	170	94	76	310	309	1	77	10 258
1985	11 146	72	39	177	109	68	285	295	-10	58	11 160
1990	11 825	132	48	200	114	86	292	338	-46	40	11 834
1995	11 806	73	43	133	110	23	186	193	-7	16	11 802
2000	11 829	65	41	107	89	18	216	193	23	41	11 838
2001	11 833	63	41	114	104	10	213	212	1	11	11 859
2002	11 859	58	48	105	113	-8	180	204	-24	-32	11 827
2003	11 855	58	46	114	97	17	184	225	-41	-24	11 803
2004	11 771	77	47	130	92	38	232	284	-52	-14	11 789
2005	11 754	60	46	115	103	12	216	274	-58	-46	11 743

(Zdroj: www.czso.cz)

Srovnání ORP Prachatice, ORP Strakonice

Jak ukazuje přehled níže, na rozdíl od Strakonicka je hustota obyvatel na Prachaticku neměnná, nebo s mírným nárůstem, na Strakonicku má pak snižující se tendenci. Stejně tak počet obyvatel na Prachaticku jen mírně kolísá, na Strakonicku se postupně mírně snižuje. Průměrný věk v obou

Místní sociodemografická analýza

ORP od roku 1995 stále roste, což odpovídá i celorepublikovým a světovým trendům. V saldu stěhování a přírůstku obyvatel vykazuje kladné hodnoty Prachaticko, Strakonicko v saldu také zaznamenává výkyvy.

ORP Prachatice

	1995	1996	1997	1998	1999	2000	2001	2002	2003	2004	2005
Počet obcí	44	44	44	44	44	44	44	44	44	44	44
Hustota obyv. na 1km ² (31.12.)	40,1	40,0	39,9	40,0	39,9	39,9	40,1	40,2	40,3	40,3	40,2
STAV OBYVATEL:											
Celkem k 31.12.	33 663	33 568	33 532	33 609	33 515	33 532	33 660	33 715	33 800	33 825	33 786
Průměrný věk	35,3	35,6	36,0	36,3	36,6	37,0	37,1	37,5	37,8	38,0	38,3
SŇATKY:	204	210	194	174	175	188	178	150	166	188	152
ROZVODY:	96	100	107	94	83	95	106	109	85	92	107
ŽIVĚ NAROZENÍ:	362	307	317	335	349	316	341	336	338	352	321
ZEMŘELÍ:	317	329	312	324	354	289	328	338	335	331	363
STĚHOVÁNÍ:											
Vnitřní	260	245	258	271	248	308	317	270	271	347	365
Přistěhovalí	459	412	426	459	367	398	438	510	523	505	502
Vystěhovalí	457	481	467	393	455	408	402	453	441	501	499
Saldo	2	-69	-41	66	-88	-10	36	57	82	4	3
PŘÍRŮSTEK OBYVATEL:											
Celkem	47	-91	-36	77	-93	17	49	55	85	25	-39
Přirozený	45	-22	5	11	-5	27	13	-2	3	21	-42
Stěhováním	2	-69	-41	66	-88	-10	36	57	82	4	3

(Zdroj: www.czso.cz)

ORP Strakonice

	1995	1996	1997	1998	1999	2000	2001	2002	2003	2004	2005
Počet obcí	69	69	69	69	69	69	69	69	69	69	69
Hustota obyv. na 1km ² (31.12.)	80,1	80,0	79,7	79,3	79,0	78,9	78,4	78,1	78,2	78,0	78,0
STAV OBYVATEL:											
Celkem k 31.12.	45 977	45 899	45 743	45 534	45 374	45 277	45 008	44 845	44 908	44 781	44 800
Průměrný věk	37,2	37,5	37,8	38,1	38,4	38,8	39,1	39,4	39,7	39,9	40,1
SŇATKY:	234	230	211	260	239	231	228	226	216	194	207
ROZVODY:	142	150	133	112	107	121	122	128	163	130	126
ŽIVĚ NAROZENÍ:	392	446	404	349	384	365	373	406	415	453	441
ZEMŘELÍ:	586	503	519	571	507	468	476	475	449	516	530
STĚHOVÁNÍ:											
Vnitřní	379	378	323	406	444	395	428	415	368	472	498
Přistěhovalí	465	456	431	461	413	415	486	488	634	598	619
Vystěhovalí	451	477	472	448	450	409	547	582	537	662	511
Saldo	14	-21	-41	13	-37	6	-61	-94	97	-64	108
PŘÍRŮSTEK OBYVATEL:											
Celkový	-180	-78	-156	-209	-160	-97	-164	-163	63	-127	19
Přirozený	-194	-57	-115	-222	-123	-103	-103	-69	-34	-63	-89
Stěhováním	14	-21	-41	13	-37	6	-61	-94	97	-64	108

(Zdroj: www.czso.cz)

2.3 Věková struktura obyvatelstva

Jedním ze znaků demografického vývoje je stárnutí obyvatelstva v souvislosti s nízkou porodností a zvyšujícím se průměrným věkem dožití. Projevuje se poklesem podílu dětské složky v populaci. Jak ukazuje níže uvedená tabulka, počtu dětí ve věkové kategorii 0 – 14 let ubývá na rozdíl od osob ve věkové kategorii 65+, kde je zaznamenán postupný nárůst.

Stavy obyvatelstva dle věkových skupin 1995 – 2006

ORP Prachatice				
	1995	2000	2005	2006
Stav obyvatel k 31.12.	33 663	33 532	33 786	33 771
v tom ve věku:				
0 - 14	6 854	5 937	5 438	5 308
15 - 64	23 187	23 751	24 286	24 314
65 +	3 622	3 844	4 062	4 149
Průměrný věk	35,3	37,0	38,3	38,7
Index stáří (65+ / 0 -14 v %)	52,8	64,7	74,7	78,2
v tom muži:	16 882	16 808	16 894	16 874
v tom ve věku:				
0 - 14	3 569	3 082	2 821	2 752
15 - 64	11 900	12 150	12 429	12 428
65 +	1 413	1 576	1 644	1 694
Průměrný věk	34,0	35,8	37,3	37,6
Index stáří (65+ / 0 -14 v %)	39,6	51,1	58,3	61,6
v tom ženy:	16 781	16 724	16 892	16 897
v tom ve věku:				
0 - 14	3 285	2 855	2 617	2 556
15 - 64	11 287	11 601	11 857	11 886
65 +	2 209	2 268	2 418	2 455
Průměrný věk	36,5	38,1	39,4	39,8
Index stáří (65+ / 0 -14 v %)	67,2	79,4	92,4	96,0

(Zdroj: ČSÚ)

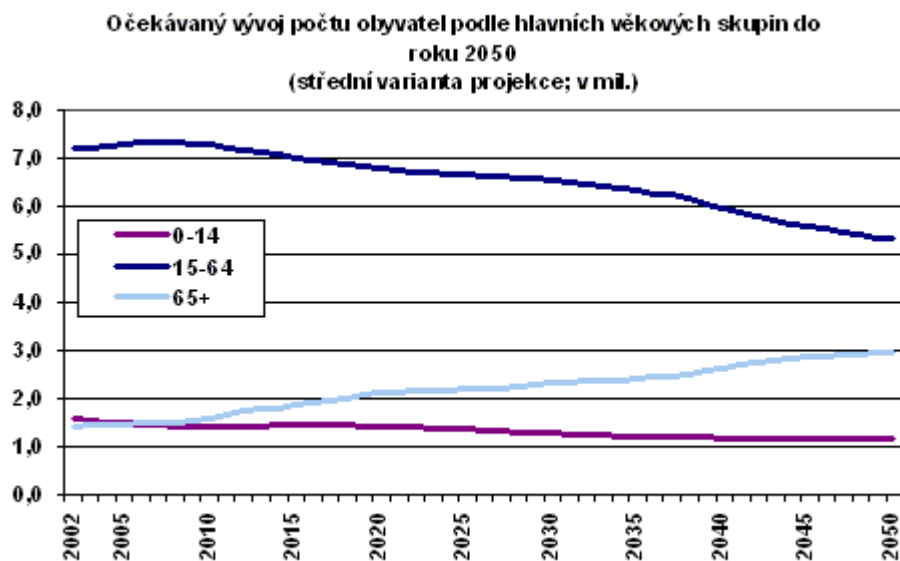
Budoucí celkový počet obyvatel a věkové složení v jednotlivých krajích bude do větší či menší míry ovlivněno vývojem vnitřní a zahraniční migrace. Projekce tak ukazuje, že bez přírůstků stěhování bude úbytek obyvatel v některých regionech hluboký a povede k ještě výraznějšímu zhoršení věkové struktury.

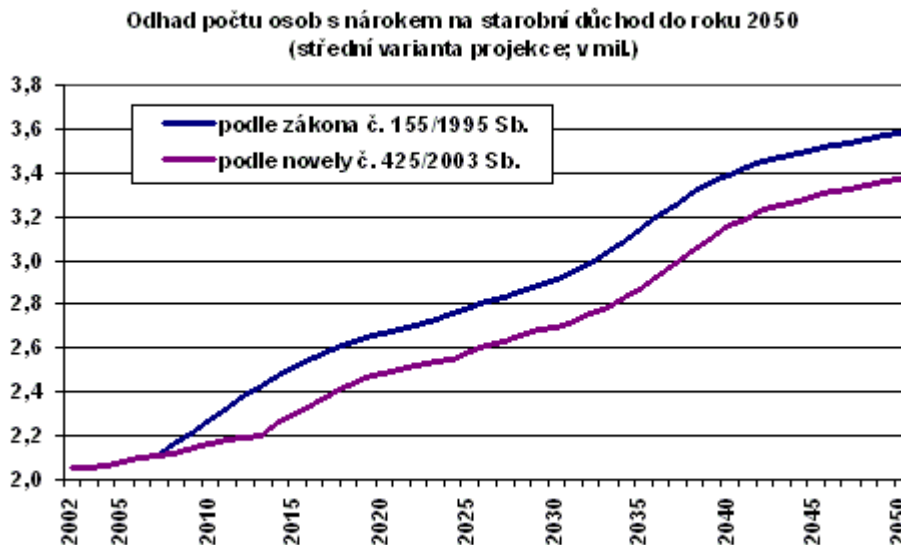
Očekávaná procentní struktura obyvatelstva 2002 – 2050

Tab. 21: Očekávaná procentní struktura obyvatelstva podle hlavních věkových skupin a index stáří v krajích, 2002 a 2050

Kraj	0-14		15-64		65+		Index stáří ¹⁾	
	2002	2050	2002	2050	2002	2050	2002	2050
Hlavní město Praha	13,0	13,9	71,1	51,8	16,0	34,3	123	246
Středočeský	15,5	13,0	70,3	55,0	14,2	31,9	92	245
Jihočeský	15,9	12,6	70,3	54,7	13,8	32,7	86	260
Plzeňský	15,2	12,2	70,4	54,6	14,4	33,2	95	272
Karlovarský	16,3	13,3	71,5	55,9	12,2	30,8	74	232
Ústecký	16,4	13,2	71,4	56,5	12,2	30,2	74	229
Liberecký	16,3	13,3	70,9	55,6	12,8	31,1	79	234
Královéhradecký	15,7	12,9	69,7	54,7	14,6	32,4	93	251
Pardubický	16,2	12,6	69,6	55,1	14,2	32,3	87	258
Vysočina	16,5	12,3	69,5	55,0	14,0	32,7	85	266
Jihomoravský	15,4	12,2	70,2	53,9	14,4	33,9	94	277
Olomoucký	15,8	12,1	70,4	54,5	13,7	33,4	87	277
Zlínský	15,8	12,3	70,3	54,4	14,0	33,3	88	271
Moravskoslezský	16,3	12,1	71,1	55,6	12,5	32,3	77	266
ČR – střední varianta bez migrace	15,6	12,4	70,5	56,3	13,9	31,3	89	252

¹⁾ Počet osob ve věku 0-14 a 65 a více let na 100 osob ve věku 15-64 let





(Zdroj: Populační prognóza ČR do roku 2050, ČSÚ)

Detailní rozpis předpokladu věkového složení – Jihočeský kraj

(výpočet bez migrace)

Věk	2002 ¹⁾	2005	2010	2015	2020	2025	2030	2035	2040	2045	2050
Celkem	625097	622500	618207	611941	603275	591455	576623	559862	542011	523541	504633
0-14	99557	92705	86002	86026	83742	78895	73551	69264	66904	65498	63447
15-64	439571	442586	437080	414715	394268	379776	365384	349613	323258	295510	276191
65+	85969	87209	95125	111200	125265	132784	137688	140985	151849	162533	164995
Naděje dožití při narození											
- muži	72,3	72,6	73,4	74,1	74,8	75,6	76,3	77,0	77,8	78,5	79,3
- ženy	78,6	78,7	79,4	80,0	80,6	81,2	81,9	82,5	83,1	83,8	84,4

(Zdroj: ČSÚ)

Z přehledu můžeme zaznamenat velký **pokles** počtu obyvatel ve věkových kategoriích **0-14 let a 15 – 64 let** (ze 100000 na 63000 a z 440000 na 276000 obyvatel). **Nárůst je u věkové kategorie nad 65 let věku**, a to z 86000 z roku 2002 na 165000 v roce 2050!

2.4 Vzdělanostní struktura obyvatelstva

Vzdělanostní struktura obyvatelstva je popsána v uvedené tabulce. Z celkového počtu 31 510 obyvatel ve věku nad 15 let je na území KPSS v rámci SLBD uváděno 115 osob bez vzdělání, 8226 osob se základním vč.neukončeného vzdělání, 12951 osob vyučených nebo absolventů odborných škol bez maturity, 7000 osob se středním vzděláním s maturitou, 962 absolventů vyšší odborné školy a nástavbového studia, 1840 vysokoškoláků. U 416 osob nebyla dosažená úroveň vzdělání zjištěna.

Obyvatelstvo podle stupně vzdělání (15 let a starší)								
Obec	celkem	bez vzdělání	základní, neukončené	vyučení, SO bez maturity	střední s maturitou	VOŠ a nástavbové	VŠ	nezjištěné
Čepřovice	157	1	54	66	24	2	10	0
Hoštice	148	1	48	77	14	2	4	2
Krajníčko	79	1	19	43	11	4	1	0
Litochovice	213	0	82	92	33	1	5	0
Malenice	487	0	126	215	104	17	22	3
Milejovice	44	0	22	15	7	0	0	0
Předslavice	209	0	71	109	20	3	5	1
Babice	65	1	29	23	6	1	5	0
Bohumilice	247	3	83	104	44	1	9	3
Bohunice	41	0	17	13	8	0	2	1
Bošice	264	0	74	129	47	7	7	0
Budkov	73	0	24	35	11	1	1	1
Bušanovice	211	1	68	84	38	5	5	10
Čkyně	1200	2	290	538	268	28	62	12
Drslavice	55	0	18	22	14	1	0	0
Dub	316	0	98	129	65	4	13	7
Dvory	58	0	16	26	13	1	2	0
Hracholusky	401	1	140	178	54	8	17	3
Husinec	1048	2	249	445	240	34	55	23
Chlumany	238	0	57	124	44	4	7	2
Chroboly	367	1	113	170	48	9	14	12
Chvalovice	157	0	64	64	17	1	2	9
Kratušín	47	0	11	18	13	2	3	0
Křišťanov	117	1	52	44	11	1	2	6
Ktiš	388	2	112	193	57	6	7	11
Lazišťe	242	1	62	122	49	4	3	1
Lčovice	113	0	28	40	28	4	12	1
Lenora	649	6	210	285	111	8	20	9
Lhenice	1435	3	384	571	317	48	91	21
Lipovice	145	0	51	66	24	1	1	2
Lužice	39	1	12	14	12	0	0	0
Mahouš	123	2	37	51	24	2	7	0
Malovice	534	1	178	241	83	8	17	6
Mičovice	267	2	95	103	47	4	9	7
Nebahovy	351	4	119	154	52	6	13	3
Němčice	146	0	43	71	28	0	4	0
Nětolice	2164	0	568	914	482	58	124	18
Nová Péc	529	4	190	226	81	7	15	6
Olšovice	38	1	18	15	4	0	0	0
Pěčnov	46	0	11	23	6	1	3	2
Prachatice	9803	17	1928	3546	2820	471	887	134
Radhostice	139	0	42	67	23	2	4	1
Stožec	178	0	37	70	50	3	14	4
Strunkovice nad Blanicí	986	3	289	411	210	24	46	3
Sumavské Hoštice	335	1	98	126	69	14	26	1
Těšovice	229	1	71	98	45	2	10	2
Tvrzice	92	1	22	52	13	0	4	0
Ujezdec	53	0	17	18	17	1	0	0
Vítějovice	374	1	102	181	65	4	14	7
Vlachovo Březí	1366	5	338	574	301	42	97	9
Volary	3276	34	917	1380	679	81	128	57
Záblatí	297	3	114	130	28	7	9	6
Zábrdí	50	0	23	19	4	4	0	0
Zálezly	269	0	80	129	45	5	8	2
Zbytiny	250	5	88	120	26	2	5	4
Zárovňá	87	0	38	38	10	0	1	0
Zelňava	109	2	32	53	12	2	4	4
Zernovice	166	0	47	87	24	4	4	0
CELKEM	31510	115	8226	12951	7000	962	1840	416

(Zdroj: ČSÚ, SLBD 2001)

2.5 Kriminalita

Dle níže uvedených informací došlo oproti roku 2005 k nárůstu kriminality v okresech Prachatice a Strakonice. Jedná se zejména o nárůst obecné kriminality, vloupání a hospodářské kriminality. K poklesu naopak došlo v oblasti loupeží.

Kriminalita - zjištěné trestné činy podle vybraných druhů														
Kraj, okres	Zjištěné trestné činy													
	kriminalita celkem		obecná kriminalita		hospodářská krimin.		loupeže		vloupání do bytů a rodinných domků		znásilnění		vraždy	
	2004	2005	2004	2005	2004	2005	2004	2005	2004	2005	2004	2005	2004	2005
a	1	2	3	4	5	6	7	8	9	10	11	12	13	14
České Budějovice	6 245	6 511	5 106	5 237	702	804	113	105	163	132	16	10	5	1
Český Krumlov	1 611	1 654	1 246	1 293	167	206	14	18	39	42	6	4	1	1
Jindřichův Hradec	1 779	1 684	1 299	1 212	275	274	14	11	33	23	5	5	1	-
Písek	1 631	1 546	1 236	1 157	238	242	15	9	41	29	1	3	1	1
Prachatice	1 126	1 268	842	915	171	250	14	11	12	31	2	2	1	-
Strakonice	1 751	1 770	1 273	1 227	349	389	21	14	46	43	7	5	1	-
Tábor	2 253	2 319	1 748	1 627	272	469	22	17	50	44	6	6	3	2
Jihočeský kraj	16 396	16 752	12 750	12 668	2 174	2 634	213	185	384	344	43	35	13	5
Česká republika	351 090	343 687	292 913	277 276	33 203	43 738	6 107	5 550	11 670	10 361	687	596	227	186

Zdroj informací : Policejní prezidium ČR, (bez trestných činů šetřených cizineckou a pohraniční policií)

Požáry v roce 2005						
Kraj, okres	Požáry celkem	Počet požárů na 1 000 obyv.	Přímá škoda v tis. Kč	Uchráněné hodnoty v tis. Kč	Usmrcené osoby	Zraněné osoby
a	1	2	3	4	5	6
České Budějovice	298	1,7	15 009,3	179 463,5	2	8
Český Krumlov	134	2,2	5 957,8	28 956,0	1	17
Jindřichův Hradec	144	1,6	6 238,0	26 470,0	-	5
Písek	109	1,5	4 113,8	43 866,0	-	2
Prachatice	101	2,0	13 147,1	25 811,5	-	4
Strakonice	95	1,4	4 065,5	9 296,0	1	2
Tábor	173	1,7	16 692,5	75 865,0	3	-
Jihočeský kraj	1 054	1,7	65 224,0	389 728,0	7	38
Česká republika	20 183	2,0	1 634 371,2	7 110 116,5	139	914

Zdroj informací : MV ČR - GR Hasičského záchranného sboru ČR

(Zdroj: ČSÚ)

3 Zaměstnanost

3.1 Vývoj počtu zaměstnavatelů a zaměstnanců

Dle údajů úřadu práce bylo k **31. 12. 2006** na okrese Prachatice zaměstnáno 13729 osob, v porovnání s koncem roku 2004 se počet snížil o 2769. Nejvíce osob je zaměstnáno v odvětví zpracovatelského průmyslu (více jak 37%).

Dle OSSZ má na okrese Prachatice sídlo 6 388 subjektů s 13729 zaměstnanci. V porovnání s rokem 2004 je registrováno méně osob samostatně výdělečně činných (OSVČ), zvýšil se počet zaměstnavatelů s počtem zaměstnanců do 25 osob. Počet zaměstnavatelů s počtem zaměstnanců nad 25 se snížil, došlo také oproti r.2004 k poklesu zaměstnanců.

V rámci okresu Strakonice bylo dle zprávy úřadu práce zaměstnáno ve zpracovatelském průmyslu cca 41% zaměstnanců, v zemědělství a lesním hospodářství zboží více než 9% zaměstnanců.

Okres Prachatice (dle údajů Okresní správy sociálního zabezpečení - OSSZ)

	k 31.12.2004		k 31.12.2006	
	Počet subjektů	Počet zaměstnanců	Počet subjektů	Počet zaměstnanců
Osoby samostatně výdělečně činné	5 276	x	5 113	X
Zaměstnavatelé do 25 zaměstnanců	1 091	5 040	1 129	5 303
Zaměstnavatelé nad 25 zaměstnanců	153	11 458	146	8 426
celkem	6 520	16 498	6 388	13 729

(Zdroj: Zpráva Úřadu práce v Prachaticích, 2005 a 2006)

Pozn: Úřad práce sleduje subjekty zaměstnávající v daném okrese, tedy i ty se sídlem mimo okres, OSSZ sleduje pouze subjekty se sídlem v okrese!

Okres Strakonice (dle údajů Okresní správy sociálního zabezpečení - OSSZ)

	k 31.12.2004		k 31.12.2006	
	Počet subjektů	Počet zaměstnanců	Počet subjektů	Počet zaměstnanců
Osoby samostatně výdělečně činné	5 064	x	4 622	X
Zaměstnavatelé do 25 zaměstnanců	1 255	5 729	1 238	5 696
Zaměstnavatelé nad 25 zaměstnanců	194	18 049	195	17 486
celkem	6 513	23 778	6 055	11 719

(Zdroj: Zpráva o situaci na trhu práce za rok 2005 a 2006, ÚP ve Strakonících)

Pozn: Úřad práce sleduje subjekty zaměstnávající v daném okrese, tedy i ty se sídlem mimo okres, OSSZ sleduje pouze subjekty se sídlem v okrese.

Dle zpráv úřadu práce v Prachaticích docházelo od roku 1998 do roku 2003 k nárůstu jak v počtu subjektů (z 5491 na 6835), tak v počtu zaměstnanců (z 15 846 na 16 858). Pokles byl poté zejména v počtu subjektů – OSVČ. Na Strakonicku pak průběžně docházelo do roku 2003 ke zvyšování počtu OSVČ, mírnému nárůstu počtu subjektů do 25 zaměstnanců a poklesu počtu větších subjektů. Od roku 2004 je tento trend obrácený.

3.2 Nabídka pracovních příležitostí

V roce 2005 se na okrese Prachatice pohyboval počet volných pracovních míst průměrně na úrovni 301 míst, na okrese Strakonice pak bylo úřadem práce nabízeno průměrně 405 pracovních příležitostí. Ve srovnání s předchozím rokem počty volných pracovních míst v obou okresech vzrostly.

Vývoj počtu volných pracovních míst

		leden	březen	červen	září	prosinec	roční průměr
Prachatice	2004	234	234	299	259	268	262
	2005	244	293	322	313	251	301
Strakonice	2004	405	398	379	397	388	396
	2005	421	336	379	427	409	405

(Zdroj: www.mpsv.cz, ÚP Prachatice, ÚP Strakonice, zprávy za rok 2005)

Dle zpráv úřadů práce profesní **struktura nabízených pracovních míst je od roku 2001 velmi obdobná**, proto neuvádíme další srovnání i za ORP. Některá pracovní místa setrvávají v nabídce úřadu práce dlouhodobě, a to v důsledku **nedostatku vhodných pracovních sil na trhu práce. Jedná se především o specifické odborné profese a odborné dělnické profese**. I nadále přetrvává plošný nedostatek pracovních míst pro **občany s úplným středoškolským vzděláním**, a to zejména s administrativním zaměřením. Dále na trhu práce výrazněji **chybí nabídka vhodných pracovních příležitostí pro ženy pečující o děti do 15 let věku** (především se zkráceným pracovním úvazkem v jedné směně) a pro **osoby se zdravotním postižením**.

Na trhu práce přetrvává zájem o pracovní sílu v dělnických profesích zejména s vyučením (více jak 40% nabízených míst).

okr.	POČET VOLNÝCH PRACOVNÍCH MÍST	CELKEM	SE ZÁKLADNÍM VZDĚLÁNÍM	S VYUČENÍM	SE SŠ BEZ MATUR.	PRO VYUČENÉ S MATUR.	PRO ÚSV, ÚSO, VOŠ	PRO BC., VŠ
PT	prosinec 2004	268	111	107	0	1	31	18
	prosinec 2005	251	78	107	0	3	46	17
ST	prosinec 2004	388	139	182	0	10	51	6
	prosinec 2005	409	124	193	0	10	66	16

Dlouhodobou **vyšší poptávku** po pracovní síle sledují úřady práce v odvětví **stavebnictví** v profesích zedník, stavební dělník a technik, v odvětví **dopravy** v profesi řidič nákladních automobilů a v odvětví **pohostinství** v profesích kuchař a číšník. Dále se jedná o **odborné strojírenské dělnické i technické profese** – zámečnick, svářeč, nástrojař, seřizovač, kovodělník, obsluha obráběcích strojů, technik, mistr, konstruktér a další.

(Zdroj: www.mpsv.cz, ÚP Prachatice, ÚP Strakonice)

3.3 Ekonomická aktivita obyvatelstva

Kraj, okres	Osoby ekonomicky aktivní celkem	v tom					Osoby ekonomicky neaktivní celkem	v tom					Osoby s nezjist. ekonom. aktivitou	Obyvatelstvo úhrnem
		zaměstnané osoby	z toho			nezaměstnané osoby		nepracující důchodci	ostatní osoby s vlastním zdrojem obživy	žáci, studenti, učni	ostatní ekonom. neaktivní			
			zaměst. osoby, zaměstnavat., sam. čin.	pracující důchodci	ženy na MD ¹⁾									
Jihočeský kraj celkem	320546	300237	283310	10325	4970	20309	300155	134542	12173	110656	42784	4566	625267	
České Budějovice	92642	87770	82247	3517	1399	4872	84009	36946	3500	31687	11876	1550	178201	
Ceský Krumlov	32105	29301	27771	795	606	2804	27027	10538	1116	10902	4471	437	59569	
Jindřichův Hradec	46792	43918	41694	1390	638	2874	45519	20278	2202	16616	6423	576	92887	
Písek	35638	33021	30990	1198	664	2617	34402	16534	1189	11906	4773	510	70550	
Prachovice	26019	24469	23058	876	421	1550	24944	10716	1087	9371	3770	406	51369	
Strakonice	35171	32712	31102	965	479	2459	34291	16268	1227	12215	4581	401	69863	
Tábor	52179	49046	46448	1584	763	3133	49963	23262	1852	17959	6890	686	102828	
CR úhrnem	5253400	4766463	4472946	180146	81666	486937	4894465	2244482	175938	1770062	703983	82195	10230060	

1) Ženy na mateřské dovolené v trvání 28 resp. 37 týdnů

Vybraná města ²⁾	Obyvatelstvo celkem	z toho ve věku 15 - 59		Ekonomicky aktivní celkem	v tom				Z počtu zaměstnaných	
		muži	ženy		zaměstnaní		nezaměstnaní		prac. důchodci	pracující v jiné obci
					muži	ženy	muži	ženy		
České Budějovice	97339	31993	32670	51156	25852	22360	1569	1375	2158	8131
Trhové Sviny	4620	1567	1489	2467	1307	1059	53	48	83	1128
Týn nad Vltavou	8143	2668	2594	4204	2192	1751	117	144	118	1680
Český Krumlov	14443	4898	4810	8026	4009	3410	329	278	271	2165
Kaplice	7125	2486	2515	3988	2044	1711	103	130	98	1161
Dačice	7937	2701	2667	4075	2170	1710	106	89	110	816
Jindřichův Hradec	22695	7445	7647	11998	6061	5306	358	273	406	2233
Třeboň	9016	2828	2984	4612	2347	2020	122	123	210	1199
Milevsko	9486	3114	3139	4922	2488	2060	176	198	134	1288
Písek	29796	9612	9798	15505	7707	6718	563	517	633	2778
Prachovice	11843	4062	4097	6467	3262	2906	162	137	214	1551
Vímperk	8281	2808	2734	4168	2162	1736	138	132	149	1294
Blatná	6644	2153	2181	3497	1797	1496	106	98	128	793
Strakonice	23800	7801	8037	12508	6261	5395	411	441	354	2486
Vodňany	6581	2160	2075	3312	1727	1334	113	138	85	1045
Soběslav	7290	2398	2360	3719	1953	1564	109	93	117	1345
Tábor	36557	12103	12184	19198	9720	8274	589	615	631	5945
Domažlice	11048	3636	3630	5982	3036	2675	141	130	215	1663
Horšovský Týn	4938	1707	1656	2714	1431	1136	90	57	80	1049
Horažďovice	5716	1847	1831	2888	1525	1215	78	70	78	879

2) Obce s rozšířenou působností (dle zákona 314/2002 Sb.)

(Zdroj: ČSÚ)

4 Nezaměstnanost

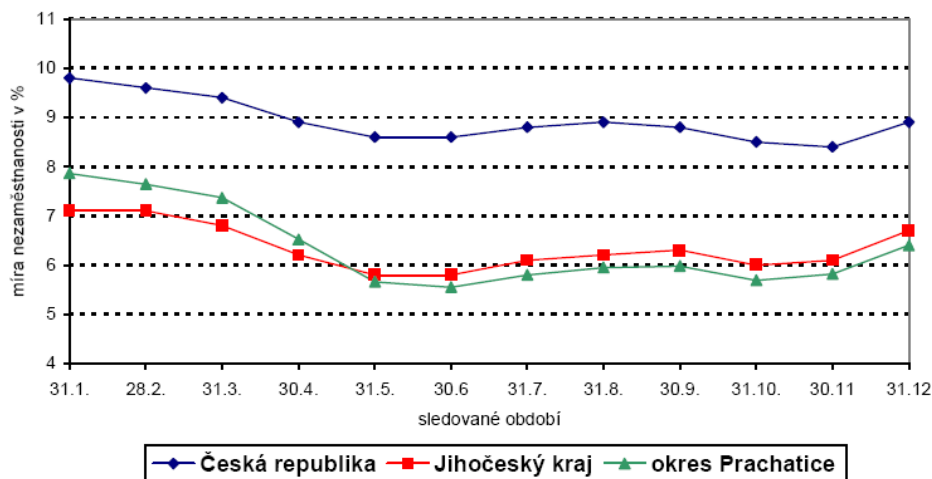
4.1 Aktuální stav nezaměstnanosti

V okrese Prachatice se nezaměstnanost v roce 2005 pohybovala od 5,55 % do 7,86 %. Průměrná míra nezaměstnanosti v okrese byla 6,35 % s maximální hodnotou v lednu (7,86 %).

Ve strakonickém okrese se míra nezaměstnanosti pohybovala v roce 2005 od 6,74 % v listopadu do 8,05 % v lednu 2005.

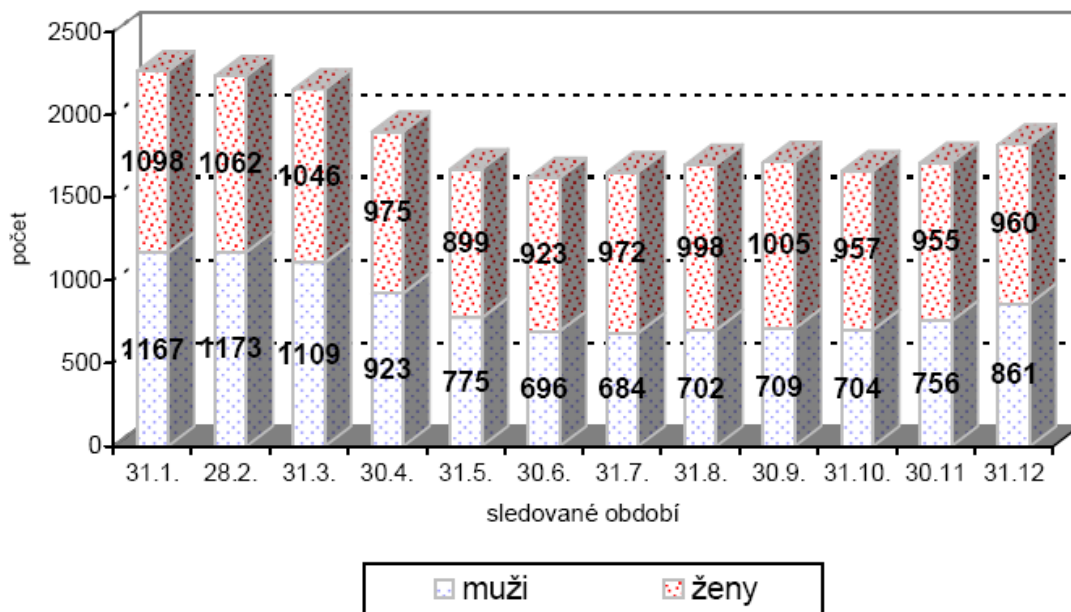
	rok	31.1.	30.6.	31.12.	průměr
Okres Prachatice					
uchazeči	2004	2038	1743	2078	1885
	2005	2265	1619	1821	1842
míra nezaměstnanosti v %	2004	7,76	6,58	7,11	6,64
	2005	7,86	5,55	6,4	6,35
Okres Strakonice					
uchazeči	2004	2903	2638	2858	2751
	2005	3082	2664	2846	2807
míra nezaměstnanosti v %	2004	8,38	7,61	7,51	6,96
	2005	8,05	6,95	7,34	7,31

Graf vývoje míry nezaměstnanosti za rok 2005



Graf vývoje počtu uchazečů v roce 2005

Dle dostupných údajů z jednotlivých úřadů práce průměrná výše registrované nezaměstnanosti u žen na Prachaticku je 8,8 %, u mužů 5,8 %, na Strakonicku pak 9,68 % u žen a 5,62 % u mužů za rok 2005.



(Zdroj: www.mpsv.cz, ÚP Prachatice, ÚP Strakonice)

Dle Zprávy o situaci na trhu práce Úřadu práce v Prachaticích se nezaměstnanost v roce 2006 pohybovala od 4,82% do 6,92%. Průměrná míra nezaměstnanosti v okrese byla 5,49%. Průměrný počet uchazečů byl za rok 2006 1665 osob, což je o téměř 200 osob méně, než v roce 2005. Údaje za okres Strakonice nebyly v době zpracování této studie k dispozici.

4.2 Vývoj nezaměstnanosti od roku 1998

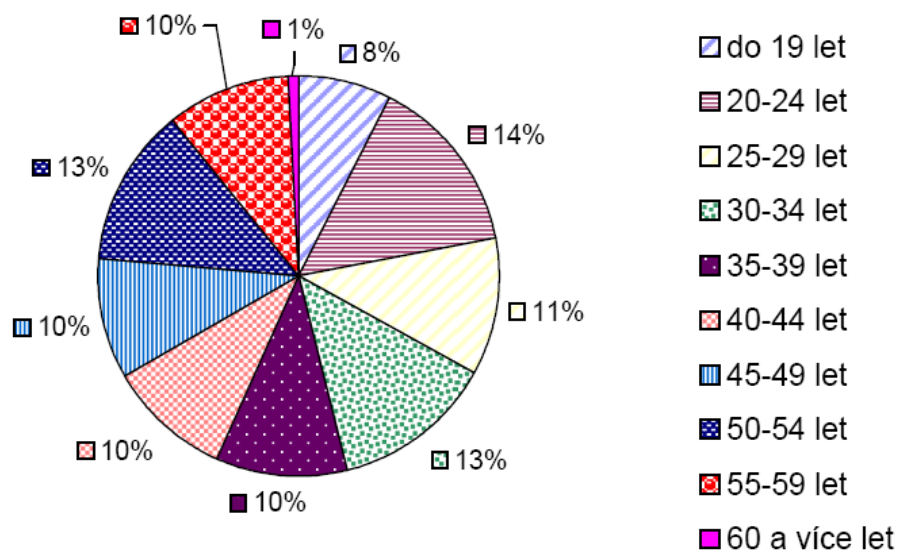
Od roku 1998 dle Zpráv o situaci na trhu práce (www.mpsv.cz, jednotlivé úřady práce) nezaměstnanost v okrese Prachatice kolísala od 5,7% v roce 2001 a 1998 do 7,1% v roce 2002. Od roku 2002 postupně klesá na 6,35% za rok 2005. Na Strakonicku pak nejvyšší míry nezaměstnanost dosáhla v roce 2003, a to 8,1%. Její vývoj je kolísavý, nejnižší hodnoty dosáhla v roce 1998 (6,62%, v předchozím roce 1997 dokonce 5,42%).

4.3 Věková struktura obyvatel

Procentní podíl na celkovém počtu uchazečů

Okres Prachatice

	31.12.2004			31.12.2005			rozdíl % podílu 05/04
	uchazeči		% podíl na celkovém počtu	uchazeči		% podíl na celkovém počtu	
	celkem	z toho ženy		celkem	z toho ženy		
uchazeči celkem z toho:	2078	1071	100	1821	959	100	x
do 19 let	148	57	7,1	137	56	7,5	0,4
20-24 let	360	165	17,3	261	126	14,3	-3,0
25-29 let	230	117	11,1	202	106	11,1	0,0
30-34 let	229	147	11,0	241	151	13,2	2,2
35-39 let	212	129	10,2	189	116	10,4	0,2
40-44 let	216	121	10,4	182	106	10,0	-0,4
45-49 let	231	121	11,1	178	100	9,8	-1,3
50-54 let	277	157	13,3	234	136	12,9	-0,5
55-59 let	162	55	7,8	183	62	10,0	2,3
60 a více let	13	2	0,6	14	0	0,8	0,1
průměrný věk	37	37	-	38	38	-	-



(Zdroj: www.mpsv.cz, ÚP Prachatice)

Nejpočetnější skupinu na Prachaticku i Strakonicku tvořili uchazeči věkové kategorie 20 – 29 let. **V porovnání s rokem 2004 se nejvíce zvýšil podíl na celkovém počtu uchazečů skupiny 55 – 59 let. Ve skupině nad 50 let věku evidovaní uchazeči nalézají opětovné uplatnění na trhu práce velmi obtížně.** Jedním z důvodů je vedle věku zejména jejich zdravotní stav.

Zastoupení dle délky evidence uchazečů na ÚP se v obou okresech liší. Na Strakonicku je nejsilněji zastoupena skupina uchazečů evidovaných nad 12 měsíců (k 31.12.2005 celkem 1056 – 37,1% všech evidovaných), na Prachaticku je pak nejsilněji zastoupena skupina evidovaných do 3 měsíců (711 osob k 31.12.2005 – 39%).

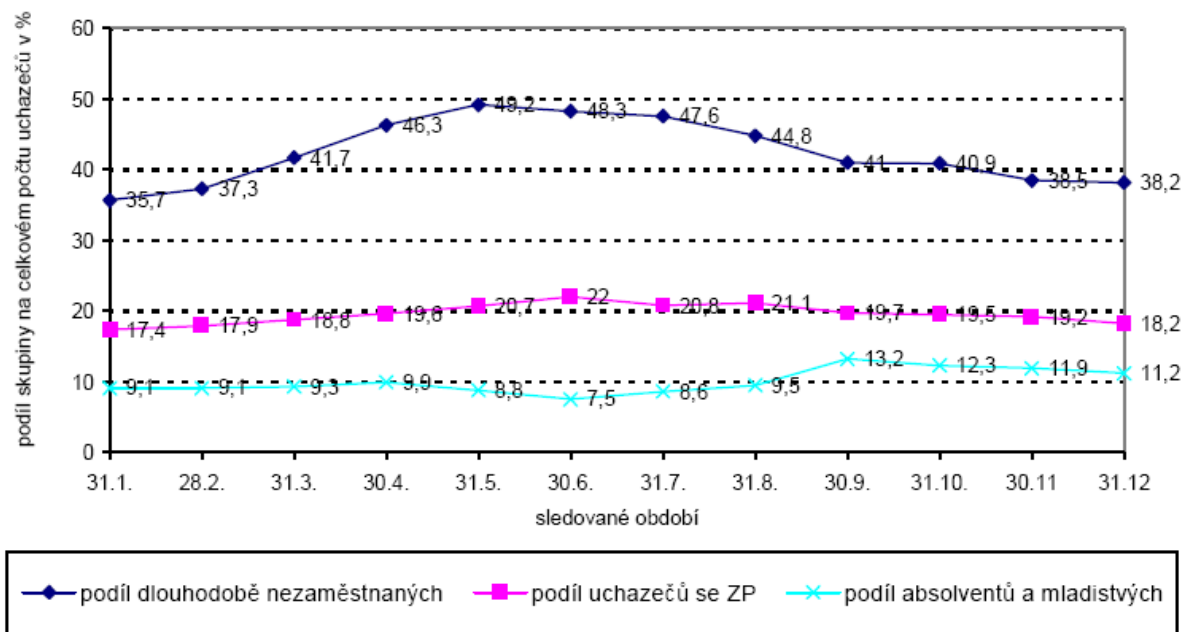
(Zdroj: www.mpsv.cz, ÚP Prachatice, ÚP Strakonice)

4.4 Zvláštní skupiny nezaměstnaných

Na konci prosince 2005 registroval úřad práce v **Prachaticích**:

- 331 uchazečů se zdravotním postižením (18,2 % z celkového počtu); *v prosinci 2006 to bylo 323 uchazečů*
- 204 absolventů a mladistvých (11,2 %); *prosinec 2006 – 138 osob*
- 695 uchazečů bylo v evidenci déle než 6 měsíců (38,2 %); *prosinec 2006 – 616 uchazečů*
- K 31.12.2005 bylo v okrese Prachatice 92 platných povolení k zaměstnávání cizinců, ÚP evidoval celkem 156 informací o cizincích EHP zaměstnaných v okrese a celkem 25 informací o cizincích, kteří nepotřebují povolení k zaměstnání.
- Pro skupinu mladistvých do 25 let byl organizován program skupinového poradenství. 39 mladistvých uchazečů bylo zařazeno do programu „Zpátky do školy“, jehož cílem je motivovat mladistvé k zapojení do některých forem přípravy na povolání. Dále byli mladiství průběžně zařazováni do Klubů práce, motivujících k návratu do školy nebo aktivnějšímu přístupu při hledání zaměstnání.
- V rámci realizovaných projektů ESF byli v závěru roku oslovováni první absolventi. (Podpora integrace na otevřeném trhu práce a Blíž k práci – blíž z Evropě).

Graf podílu vybraných skupin na celkovém počtu uchazečů



(Zdroj: www.mpsv.cz, ÚP Prachatice, Zprávy o situaci na trhu práce 2005, 2006)

Úřadem práce ve Strakonících bylo evidováno k 31.12.2005:

- 478 osob se zdravotním postižením
- 35 mladistvých a 191 absolventů
- 602 uchazečů ve věku do 25 let bylo evidováno, tj. 21,1 %
- K 31.12.2005 bylo registrováno celkově 520 občanů v okrese Strakonice na základě Informace o nástupu zaměstnání občana EU/EHP a Švýcarska nebo jeho rodin.příslušníka, nebo cizince, který nepotřebuje povolení k zaměstnávání na území ČR. ÚP ke konci roku 2005 registroval celkem 130 platných povolení k zaměstnání pro cizí státní občany.

(Zdroj: www.mpsv.cz, ÚP Strakonice)

Území KPSS - Nezaměstnanost k 31.12.2005

Název obce	ekonomicky aktivní	počet uchazečů celkem	uchazeči se ZP	uchazeči v evid. nad 12 měsíců	míra nezaměstn. v obci (%)	počet volných míst (dle pracoviště)
Babice	31	3	0	0	9,7	0
Bohumilice	128	6	1	2	4,7	2

Místní sociodemografická analýza

Bohunice	19	2	0	0	10,5	0
Bošice	147	9	3	0	6,1	0
Budkov	43	3	0	2	7,0	0
Bušanovice	103	14	1	4	12,6	3
Čepřovice	(91)	(6)			5	
Čkyně	708	21	5	1	2,5	5
Drslavice	34	3	2	1	8,8	0
Dub	178	21	4	4	9,6	0
Dvory	33	4	1	0	9,1	0
Hoštice	(82)	(14)			11	
Hracholusky	226	21	5	5	8,0	1
Husinec	628	43	8	11	6,4	2
Chlumany	147	11	5	2	7,5	0
Chroboly	236	23	4	7	8,5	1
Chvalovice	87	7	2	0	5,8	0
Krajníčko	(46)	(3)			2	
Kratušín	25	0	0	0	0,0	0
Křišťanov	71	8	1	2	8,5	0
Ktiš	251	25	2	8	9,6	4
Lažiště	169	14	1	4	8,3	0
Lčovice	62	2	0	0	3,2	0
Lenora	373	40	4	6	10,5	0
Lhenice	847	58	12	13	6,3	1
Lipovice	84	9	2	2	10,7	0
Litochovice	(122)	(7)			21	
Lužice	19	2	1	2	5,3	0
Mahouš	89	4	1	2	4,5	0
Malenice					9	
Malovice	309	22	4	3	6,2	0
Mičovice	153	5	1	1	3,3	0
Milejovice	(20)	(2)			1	
Nebahovy	193	17	3	1	8,3	0
Němčice	87	8	2	2	6,9	0
Netolice	1 342	76	22	25	4,8	6
Nová Pec	323	45	4	6	13,0	1
Olšovice	15	1	0	1	6,7	0
Pěčnov	28	1	0	0	3,6	0
Prachatice	6 467	356	67	86	5,0	82
Předslavice	(102)	(5)			9	
Radhostice	78	9	3	5	11,5	0
Stožec	124	10	1	1	8,1	3
Strunkovice nad Blanicí Šumavské	560	55	11	14	9,6	3
Hoštice	197	9	1	1	3,6	0
Těšovice	143	7	3	1	4,9	14
Tvrzice	63	4	1	1	4,8	0
Újezdec	23	1	0	0	0,0	0
Vitějovice	220	24	7	7	9,1	0
Vlachovo Březí	820	54	12	10	5,7	5
Volary	2 112	237	40	71	10,7	9
Záblatí	174	24	5	5	12,6	0
Zábrdí	22	1	0	1	4,6	0
Zálezly	145	7	2	0	4,8	0

Místní sociodemografická analýza

Zbytiny	161	15	5	5	8,1	0
Žárová	46	1	0	0	2,2	0
Želnavá	69	13	1	3	17,4	0
Žernovice	112	5	1	1	4,5	14

Pozn: Míra nezaměstnanosti v malých obcích je statisticky ovlivněna "chybou malých čísel"

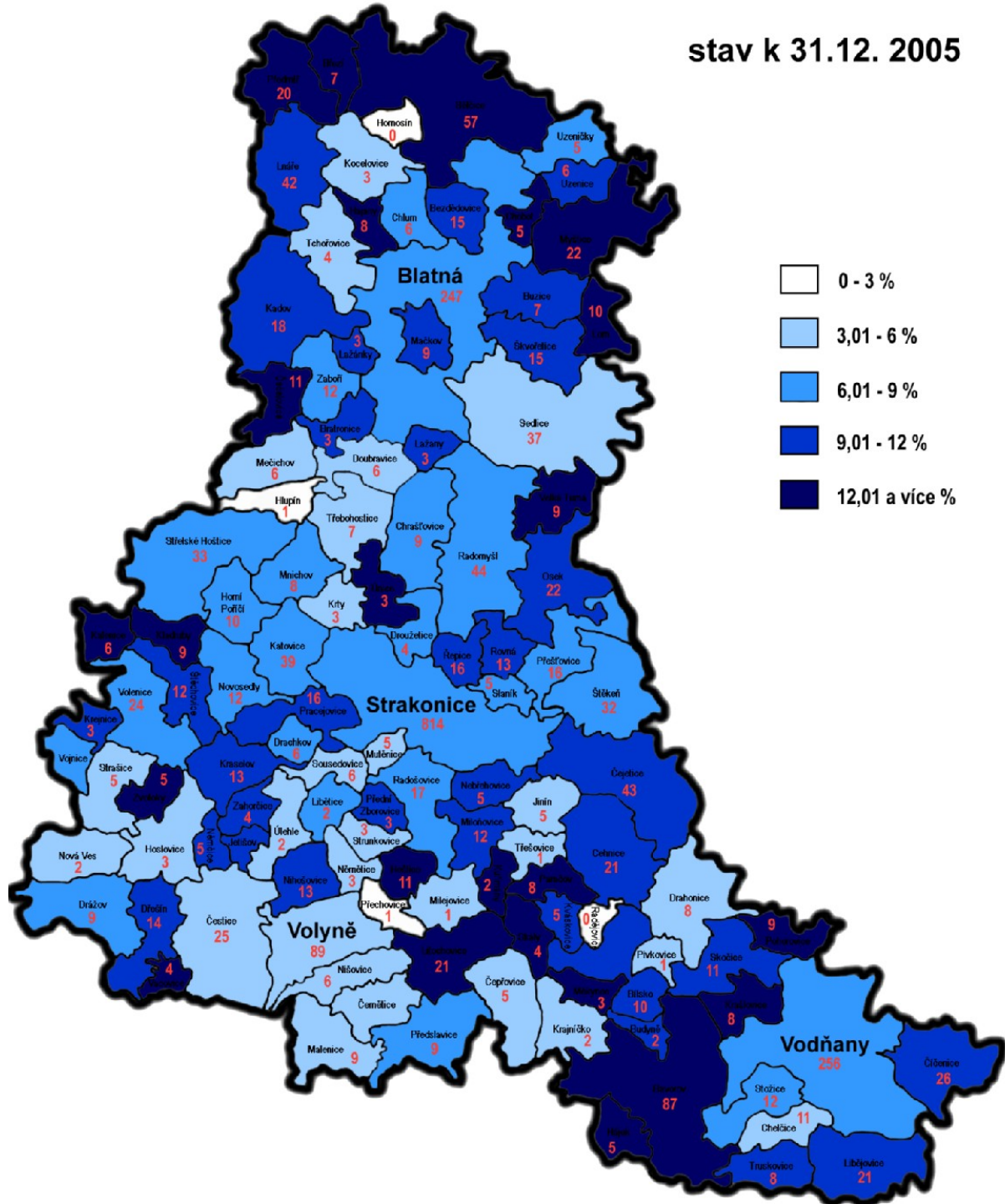
(x) – čísla v závorkách jsou doplněna ze zdrojů SLBD z roku 2001

Výše uvedené údaje jsou údaje **za obce KPSS v rámci okresu Prachatice**. U obcí náležících do okresu Strakonice nebyly tyto údaje z oficiálních zdrojů k danému datu dostupné. Pomocí může v orientaci **níže uvedená mapa** (z ní doplněné údaje k míře nezaměstnanosti) a doplněné orientační údaje ze SLBD 2001.

(Zdroje map: www.mpsv.cz)

Nezaměstnanost v obcích okresu Strakonice

stav k 31.12. 2005



4.5 Aktivní politika zaměstnanosti

Úřad práce v Prachaticích

Na státní politiku zaměstnanosti bylo v okrese Prachatice vyplaceno celkem 58.062.808 Kč, z toho na aktivní politiku zaměstnanosti (APZ) 21.070.228 Kč (36,3%) a na pasivní politiku zaměstnanosti 36.992.580 Kč (63,7%).

celkové výdaje na aktivní politiku zaměstnanosti od 1.1.2005 - 31.12.2005 (včetně závazků z minulých období)

tabulka č.6/1

nástroj APZ	finanční prostředky k 31.12.2005
Společensky účelná pracovní místa – vyhrazená (fin. příspěvek na mzdu)	7 990 999 Kč
Společensky účelná pracovní místa – zřízení	650 000 Kč
Společensky účelná pracovní místa – samostatná výdělečná činnost	502 745 Kč
Překlenovací příspěvek	62 350 Kč
Veřejně prospěšné práce	3 152 097 Kč
Rekvalifikace	1 729 078,90 Kč
Místa pro získání odborné praxe absolventů	247 253 Kč
Chráněné pracovní dílny a místa - zřízení	1 010 000 Kč
Chráněné pracovní dílny a místa - provoz	5 481 132 Kč
Příspěvek na dopravu	0
Příspěvek na zapracování	10 778 Kč
Příspěvek při přechodu na nový podnikatelský program	193 725 Kč
Externí poradenské služby	8 700 Kč
Ostatní (informační materiály, trh studijních příležitostí, zdravotní prohlídky před rekvalifikací)	31 370 Kč
Celkem nástroje APZ	21 070 227,90 Kč

Co se týká roku 2005, ze zprávy úřadu práce vyplývá, že tento rok byl velice významným v porovnání s předchozími lety, což potvrzuje také následující přehled vytvořených míst a poskytnutých financí v letech 2001 – 2005.

tabulka č.6/4

rok	zařazené osoby v APZ	poskytnuté finance
2001	455	10.900.000,- Kč
2002	471	10.925.481,- Kč
2003	686	16.308.164,- Kč
2004	741	18.987.992,50 Kč
2005	831	21 070 227,90 Kč

Dále byl v rámci okresu Prachatice poskytnut příspěvek zaměstnavatelům, zaměstnávajícím více než 50% občanů se zdravotním postižením z celkového počtu svých zaměstnanců podle § 78, zákona 435/2004 Sb., o zaměstnanosti – tyto příspěvky nejsou součástí APZ.

	k 31.12.2004	k 31.12.2005
počet zaměstnavatelů	9	13
Vyplaceno celkem (Kč)	5 360 402,-	7 238 661.-

(Zdroj: Zpráva o situaci na trhu práce za rok 2005, ÚP Prachatice)

Úřad práce ve Strakonících

Počet umístěných uchazečů o zaměstnání na vytvořená a zřizovaná pracovní místa v rámci jednotlivých nástrojů APZ :

Nástroj APZ	Počet	za rok 2000	za rok 2001	za rok 2002	za rok 2003	za rok 2004	rok 2005
uchazečů -							
Společensky účelná pracovní místa		129	134	78	122	181	185
Společensky účelná prac.místa – zahájení SVČ		63	56	44	62	68	42
Překlenovací příspěvek – SVČ platnost od 1.10.2004						14	36
Absolventská místa se zabezp.odborné		36	61	50	54	39	-
CHPD, CHPM, CHPM-SVČ - vytvoření		21	27	17	11	61	55
Příspěvek na provoz						82	86
Veřejně prospěšné práce		223	157	105	99	75	102
Celkem umístěných uchazečů na trhu		472	435	294	348	424	384
Rekvalifikace		126	136	114	156	161	206
Rekvalifikace – stáže		10	16	26	38	37	-
Počet umístěných a zařazených		608	587	434	542	622	590

Na realizaci aktivní politiky zaměstnanosti bylo k 31.12. 2005 vynaloženo celkově 16 955 637 Kč, z toho na závazky 5 586 611 Kč.

(Zdroj: Zpráva o situaci na trhu práce za rok 2005, ÚP Strakonice)

5 Vybavenost obcí a další vybrané údaje

5.1 Celkové údaje za ORP Prachatice a ORP Strakonice (2005)

Vybrané údaje o správních obvodech obcí s rozšířenou působností

	Kraj celkem	Prachatice	Strakonice
Počet obcí	623	44	69
Počet částí obce (CO)	1 979	162	153
Počet katastrů	1 617	130	148
Katastrální plocha v ha			
Výměra celkem	1 005 690	83 967	57 406
zemědělská půda	494 376	33 973	38 381
orná půda	319 248	13 863	25 918
zahrady	12 282	641	1 059
ovocné sady	2 307	933	119
trvalé travní porosty	160 538	18 535	11 284
nezemědělská půda	511 314	49 994	19 025
lesní půda	375 989	39 794	12 208
vodní plochy	43 669	1 415	1 474
zastavěné plochy	10 522	545	840
ostatní plochy	81 134	8 240	4 503
Vybavenost			
Veřejný vodovod (počet obcí)	503	41	56
Kanalizace bez napojení na ČOV (počet obcí)	312	15	51
Kanalizace s napojením na ČOV (počet obcí)	235	26	18
Plynofikace obce (počet obcí)	225	16	28
Veřejná knihovna vč.poboček	639	27	31
Stálá kina	53	1	2
Divadlo	14	-	-
Přírodní amfiteátry a letní kina	19	1	-
Muzeum a památník	70	3	1
Galerie a výstavní sítě	121	3	1
Ostatní kulturní zařízení	467	26	24
Středisko pro volný čas dětí a mládeže	22	1	1
Sakrální stavba	397	24	15
Hřbitov	341	22	10
Smuteční síň a krematorium	50	1	2
Koupaliště a bazény	150	15	7
z toho kryté bazény	13	2	1
Hřiště	919	26	65
Tělocvičny (včetně školních)	364	20	25
Stadiony otevřené i kryté	66	7	7
Zimní stadiony otevřené i kryté	17	-	2

Místní sociodemografická analýza

Ostatní sportovní zařízení	400	17	19
Peněžní ústavy a jejich úřadovny	449	28	33
Pojišťovna a její úřadovny	161	5	17
Finanční úřady	18	1	1
Školství			
Mateřská škola	353	24	22
počet žáků	18 694	1 124	1 181
Základní škola-nižší stup. (1.- 5.roč.)	77	8	3
počet žáků	2 518	165	85
Základní škola-vyšší stup. (1.-9.roč.)	167	9	12
počet žáků	55 301	2 987	3 919
Střední odborné učiliště	39	2	2
Gymnázium	24	1	1
Střední odborná škola	59	2	4
Vyšší odborná škola	15	1	2
Dětský domov	10	2	1
Zdravotnictví			
Nemocnice vč. detašovaných pracovišť	13	1	1
Léčebné ústavy a ostatní lůžková zařízení	11	1	1
Lékařské ordinace (vč.detašovaných prac.)			
pro dospělé	406	20	31
pro děti a dorost	252	9	16
stomatolog	389	17	29
gynekolog	128	8	10
lékař specialista	464	26	25
Ostatní lékařská zařízení	305	20	13
Lékárny	173	12	10
Domy s pečovatelskou službou	93	7	6
Podnikatelská sféra (k 30.6.2006)			
Počet podnikatelských subjektů celkem	145 441	8 078	10 086
v tom:			
<i>podle odvětví hlavní činnosti</i>			
zemědělství,lesnictví,rybolov	13 302	1 404	1 087
průmysl	19 564	1 051	1 244
stavebnictví	17 962	1 026	1 168
obchod a obchodní služby, opravy	37 161	1 914	2 686
ubytování a stavování	10 381	561	654
doprava a spoje	4 442	229	302
veřejná správa, obrana, soc.pojištění	1 671	80	165
školství	2 031	102	111
zdravotnictví	2 048	125	143
<i>podle právní formy</i>			
podnikatelé-fyzické osoby	110 074	5 963	7 412
samostatně hospodařící rolníci	8 475	759	833
obchodní společnosti	11 943	590	663
z toho: akciové společnosti	678	29	39
družstevní organizace	746	16	42
státní podnik	33	2	2

(Zdroj: www.czso.cz)

Místní sociodemografická analýza

V roce 2006 působilo na území obou ORP téměř 18 tis. podnikatelských subjektů, zaměřených zejména na zemědělství, průmysl, stavebnictví a obchod. K 31.12.2005 disponují obě ORP celkem 2 nemocnicemi, 2 lůžkovými zařízeními, 191 lékařskými ordinacemi, 33 ostatními lékařskými zařízeními, 22 lékárnami a 13 domy s pečovatelskou službou.

Detailní informace o jednotlivých obcích jsou uvedeny v tabulkách níže.

ORP PRACHATICE - Charakteristika obcí a podnikatelská sféra 2006

Název obce	Počet částí obcí	Výměra v ha	Škola	Zdravot. zařízení	Vodovod	Kanali zace s ČOV	Plyno-fikace	Počet ekonomických subjektů					
								Celkem	zem .	prům.	staveb	Obch.	
SO ORP Prachatice									1				
celkem	162	83 967	7	10	41	26	16	7 960	361	1 042	990	2 477	
v tom obce:													
Babice	2	580	0	0	1	0	0	19	4	2	1	5	
Bohunice	1	258	0	0	0	0	0	13	1	3	2	3	
Budkov	1	504	0	0	1	0	0	25	3	7	7	4	
Bušanovice	5	973	0	0	1	0	0	51	21	4	9	9	
Drslavice	5	475	0	0	1	0	0	22	9	0	3	3	
Dub	5	1 451	0	0	1	1	0	68	15	12	9	22	
Dvory	1	333	0	0	1	0	0	21	9	4	4	2	
Hracholusky	4	2 134	0	0	1	1	1	142	65	17	15	27	
Husinec	3	1 034	1	1	1	1	1	324	31	38	54	107	
Chlumany	1	556	0	0	1	0	1	60	13	13	6	15	
Chroboly	7	3 470	0	0	1	1	0	99	29	10	12	24	
Chvalovice	1	397	0	0	1	1	0	29	6	2	5	7	
Kratušín	2	396	0	0	1	0	0	23	7	1	3	6	
Křišťanov	3	1 795	0	0	1	0	0	44	26	2	4	7	
Ktiš	8	3 718	0	1	1	1	1	120	22	12	33	33	
Lažiště	1	426	0	0	1	1	1	68	14	8	16	20	
Lenora	5	1 780	0	1	1	1	1	198	31	29	6	93	
Lhenice	9	3 914	1	1	1	1	1	454	125	85	51	103	
Lipovice	2	469	0	0	1	0	0	23	5	6	5	3	
Lužice	1	319	0	0	0	0	0	9	0	1	1	0	
Mahouš	1	596	0	0	1	0	0	38	13	5	3	8	
Malovice	6	2 513	0	1	1	1	0	143	44	19	14	36	
Mičovice	5	2 338	0	0	1	1	0	81	36	11	8	16	
Nebahovy	5	1 627	0	0	1	0	0	78	15	16	17	19	
Němčice	2	415	0	0	1	1	0	55	7	5	14	17	
Netolice	2	2 635	1	1	1	1	1	558	50	100	92	172	
Nová Pec	7	6 638	0	0	1	1	0	173	80	10	10	27	
Olšovice	2	358	0	0	0	0	0	9	4	2	1	1	
Pěčnov	1	198	0	0	1	1	0	12	1	2	1	3	
Prachatice	12	3 890	1	1	1	1	1	2 799	126	383	305	999	
Radhostice	4	1 040	0	0	1	0	0	48	21	0	10	12	
Stožec	3	10 478	0	0	1	1	0	108	69	3	3	16	

Místní sociodemografická analýza

Strunkovice nad Blaníci	8	2 468	1	1	1	1	1	236	54	29	30	71
Těšovice	3	837	0	0	1	1	1	61	8	12	15	11
Tvrzice	1	316	0	0	1	1	0	27	2	2	7	8
Újezdec	1	290	0	0	1	0	0	17	2	3	4	6
Vitějovice Vlachovo	1	1 180	0	0	1	1	1	152	58	14	17	36
Břeží	8	1 997	1	1	1	1	1	388	56	58	59	122
Volary	3	10 763	1	1	1	1	1	912	208	83	90	344
Záblatí	8	2 449	0	0	1	1	1	80	18	11	18	15
Zábrdí	1	490	0	0	1	0	0	16	6	2	1	5
Zbytiny	6	3 904	0	0	1	1	1	74	27	5	12	16
Želnava	3	1 034	0	0	1	1	0	32	10	2	5	11
Žernovice	2	529	0	0	1	0	0	51	10	9	8	13

(Zdroj: www.czso.cz)

ORP STRAKONICE - Charakteristika obcí a podnikatelská sféra - obce na území KPSS

2006

Název obce	Počet částí obcí	Výměra v ha	Škola	Zdravot. zařízení	Vodovod	Kanalizace s ČOV	Plynofikace	Počet ekonomických subjektů					
								Celkem	zem.	prům.	staveb.	obchod	
SO ORP Strakonice									1				
celkem	153	57 406	8	18	56	18	25	9 903	056	1 241	1 129	3 256	
v tom obce:													
Čepřovice	3	1 022	0	0	1	0	0	46	7	0	6	20	
Hoštice	1	392	0	0	1	0	0	38	11	4	1	13	
Krajníčko	1	752	0	0	1	0	0	21	6	1	5	5	
Litochovice	3	1096	0	0	1	0	0	40	8	2	2	18	
Malenice	3	986	0	1	1	1	1	143	24	23	18	40	
Milejovice	1	623	0	0	0	0	0	21	8	1	1	7	
Předslavice	5	1 158	0	0	1	0	0	48	9	7	5	12	

(Zdroj: www.czso.cz)

Údaje za jednotlivé domácnosti jsou uvedené v příloze této analýzy – Statistická data obcí KPSS (v tištěné podobě v kanceláři KPSS).

5.2 Sociální zařízení ve sledovaném regionu

Pro ilustraci jsou uvedena jak oficiální statistická data z roku 2004 (dostupná k termínu zpracování 1.verze dokumentu k připomínkování) a data zjištěná při analytických pracích v rámci projektu Komunitní plánování sociálních služeb na území Chance in Nature – Local Action Group a území správního obvodu obce s rozšířenou působností Prachatice (listopad 2007).

ROK 2004

Vybraná zařízení sociální péče podle krajů k 31. 12. 2004

ČR, kraje	Ústavy sociální péče pro dospělé	Ústavy sociální péče pro mládež	Domovy důchodců	Domovy		Ostatní zařízení sociální péče	Dětské domovy
				- penzióny pro důchodce	Domy s pečovatelskou službou		
Zařízení							
Česká republika	96	167	362	148	1 123	328	.
Hl. m. Praha	3	4	15	6	40	13	.
Středočeský	10	20	50	11	136	22	.
Jihočeský	3	9	28	4	92	16	.
Plzeňský	8	8	15	9	62	14	.
Karlovarský	3	8	8	10	41	11	.
Ústecký	11	25	35	20	76	30	.
Liberecký	7	13	13	5	51	7	.
Královéhradecký	5	8	29	11	72	17	.
Pardubický	3	7	16	8	73	15	.
Vysočina	7	7	25	2	78	11	.
Jihomoravský	11	13	30	24	78	42	.
Olomoucký	5	10	26	14	89	24	.
Zlínský	11	14	27	14	84	38	.
Moravskoslezský	9	21	45	10	151	68	.
Místa ¹⁾							
Česká republika	8 325	12 248	37 626	12 357	32 990	8 750	.
Hl. m. Praha	364	481	2 475	918	1 705	272	.
Středočeský	883	1 251	4 517	728	3 285	596	.
Jihočeský	327	688	2 722	i.d.	2 641	306	.
Plzeňský	1 026	923	1 123	884	1 538	367	.
Karlovarský	214	491	630	1 064	1 354	232	.
Ústecký	961	1 544	4 132	1 525	2 507	430	.
Liberecký	305	595	1 264	359	1 375	192	.
Královéhradecký	310	544	2 354	680	2 162	440	.
Pardubický	249	703	2 033	854	2 023	364	.
Vysočina	592	417	2 351	i.d.	1 956	226	.
Jihomoravský	925	1 220	3 803	1 827	2 727	1 153	.

Místní sociodemografická analýza

Olomoucký	550	1 100	2 715	867	2 390	1 045	.
Zlínský	837	957	2 806	1 030	2 278	1 060	.
Moravskoslezský	782	1 334	4 701	1 182	5 049	2 067	.

¹⁾ v domech s pečovatelskou službou bytové jednotky

(Zdroj: WWW.CZSO.CZ)

Počty dětských domovů oficiální statistický dokument neuvádí. Za Jihočeský kraj je tento údaj uveden v tabulce níže, kde jsou jednotlivá zařízení rozdělena dle jednotlivých okresů.

Vybraná zařízení sociální péče podle okresů k 31. 12. 2004

Kraj, okresy	Ústavy sociální péče pro dospělé	Ústavy sociální péče pro mládež	Domovy důchodců	Domovy - penziony pro důchodce	Domy s pečovatelskou službou	Ostatní zařízení sociální péče	Dětské domovy
	Zařízení						
Jihočeský kraj	3	9	28	4	92	16	10
České Budějovice	1	1	6	2	20	7	2
Český Krumlov	-	-	2	-	15	-	1
Jindřichův Hradec	1	2	4	-	12	2	-
Písek	-	2	2	-	11	1	2
Prachatice	1	-	4	-	10	3	2
Strakonice	-	3	5	2	8	2	1
Tábor	-	1	5	-	16	1	2
	Místa ¹⁾						
Jihočeský kraj	327	688	2 722	335	2 641	306	346
České Budějovice	i.d.	i.d.	747	i.d.	882	136	i.d.
Český Krumlov	-	-	i.d.	-	249	-	i.d.
Jindřichův Hradec	i.d.	i.d.	445	-	394	i.d.	-
Písek	-	i.d.	i.d.	-	406	i.d.	i.d.
Prachatice	i.d.	-	359	-	152	36	i.d.
Strakonice	-	300	363	i.d.	211	i.d.	i.d.
Tábor	-	i.d.	434	-	347	i.d.	i.d.

¹⁾ v domech s pečovatelskou službou bytové jednotky

(Zdroj: WWW.CZSO.CZ)

Vysvětlení k tabulce:

i.d. = individuální data.

Individuálním údajem je údaj týkající se jednotlivé právnické nebo fyzické osoby, získaný pro statistické účely podle zákona č. 89/1995 Sb., o státní statistické službě, ve znění pozdějších předpisů, (dále jen *zákon").

Poskytování statistických informací:

Za statistickou informaci (v souladu se zákonem č. 89/1995 Sb., v platném znění) se považuje informace sociálního, ekonomického, demografického nebo ekologického charakteru, která vznikla agregací individuálních údajů.

Pro poskytování statistických informací externím uživatelům platí, že se poskytuje informace, která vznikla jako agregace údajů minimálně tří fyzických nebo právnických subjektů za podmínky, že podíl žádného z jednotlivých sčítaných údajů nepředstavuje více než 70% hodnoty součtu a pokud součet podílů dvou největších individuálních hodnot fyzických nebo právnických subjektů v souboru nepřesahuje 70%. V případě překročení kritické hodnoty povolené hranice věcně příslušný odbor údaj neposkytne nebo zajistí vytvoření agregace vyššího stupně.

(Výklad ke zkratce „i.d.“; zdroj: Ing. Zdeňka Strnadlová, odd.informačních služeb ČSÚ)

LISTOPAD 2007

Typy služeb, počty poskytovatelů a zařízení na území KPSS (registrovaná zařízení)

Služba	Počet poskytovatelů	Počet zařízení na území regionu
Sociální poradenství základní	11	17
Sociální poradenství odborné	2	2
Osobní asistence	0	0
Pečovatelská služba	2	4
Tísňová péče	0	0
Průvodcovské a předčitatelské služby	0	0
Podpora samostatného bydlení	0	0
Odlehčovací služby	1	1
Centra denních služeb	1	1
Denní stacionáře	1	1
Týdenní stacionáře	0	0
Domovy pro osoby se zdravotním postižením	0	0
Domovy pro seniory	2	2
Domovy se zvláštním režimem	0	0
Chráněné bydlení	0	0
Soc. služby poskytované ve zdr. zařízeních ÚP	0	0
Raná péče	0	0
Telefonická krizová pomoc	0	0
Tlumočnické služby	0	0

Místní sociodemografická analýza

Azylové domy	2	4
Domy na půl cesty	0	0
Kontaktní centra	1	1
Krizová pomoc	0	0
Intervenční centra – nový druh služby	0	0
Nízkoprahová denní centra	0	0
Nízkoprahová zařízení pro děti a mládež	1	1
Noclehárny	0	0
Služby následné péče	0	0
Sociálně aktiv. služby pro rodiny s dětmi	0	0
Soc. aktiv. služby pro sen. a osoby se ZP	0	0
Sociálně terapeutické dílny	0	0
Terapeutické komunity	0	0
Terénní programy	1	1
Sociální rehabilitace	2	2

Cílové skupiny uživatelů a počet zařízení zaměřených na cílovou skupinu (na území KPSS)

Cílová skupina	Počet zařízení zaměřených na cílovou skupinu
děti a mládež ve věku od 6 do 26 let ohrožené společensky nežádoucími jevy	2
imigranti a azylové domy	2
oběti domácího násilí	3
oběti obchodu s lidmi	3
oběti trestné činnosti	2
osoby bez přístřeší	7
osoby do 26 let věku opouštějící školská zařízení pro výkon ústavní péče	2
osoby komerčně zneužívané	1
osoby ohrožené závislostí nebo závislé na návykových látkách	1
osoby s chronickým duševním onemocněním	3
osoby s chronickým onemocněním	5
osoby s jiným zdravotním postižením	4
osoby s kombinovaným postižením	5
osoby s mentálním postižením	4
osoby s tělesným postižením	5
osoby se sluchovým postižením	4
osoby se zdravotním postižením	9
osoby se zrakovým postižením	4
osoby v krizi	5
osoby žijící v sociálně vyloučených komunitách	3

osoby, které vedou rizikový způsob života nebo jsou tímto způsobem života ohroženy	2
pachatelé trestné činnosti	1
rodiny s dítětem/děťmi	5
senioři	8
etnické menšiny	5

Kapacity jednotlivých zařízení a služeb

Zařízení	Služba	Kapacita
Centrum pro zdravotně postižené	odborné sociální poradenství	počet klientů - 2000 (za rok)
Domov pro seniory Pohoda	pečovatelská služba	počet klientů - 30
	domovy pro seniory	počet lůžek - 84
Domov pro seniory Mistra Křišťana	domovy pro seniory	počet lůžek - 99
Domov pro seniory Mistra Křišťana - denní stacionář	denní stacionář	počet klientů - 6
Dům sv. Petra pro muže (Prachatice)	azylové domy	počet lůžek - 3
Dům sv. Petra pro muže (Záblatí)	azylové domy	počet lůžek - 10
Charitní domov sv. Dominika Savia	azylové domy	počet lůžek – 23 (7 pro matky, 1 pro akutní případy, 16 pro děti)
Most Naděje	terénní programy	počet klientů - 10
Hospic sv. Jana N. Neumanna	odlehčovací služby	počet lůžek - 11
MESADA	sociální rehabilitace	počet klientů – 15 (za rok)
Krizové a kontaktní centrum	odborné sociální poradenství	počet intervencí max. 180 (za měsíc)
	kontaktní centra	počet kontaktů max. 1500 (za rok)
Azylový dům Rybka	azylové domy	počet klientů - 50
Charitní pečovatelská služba - Čkyně	pečovatelská služba	počet klientů - 40
Charitní pečovatelská služba – Prachatice	pečovatelská služba	počet klientů - 120
Charitní pečovatelská služba - Volary	pečovatelská služba	počet klientů - 30
Centrum volného času "Céčko"	nízkoprahová zařízení pro děti a mládež	počet klientů – 20 (za den)
STROOM DUB o. p. s.	centra denních služeb	počet klientů - 25
	sociální rehabilitace	počet klientů - 12

(Zdroj: Analýza poskytovatelů sociálních služeb, podklad pro strategický dokument KPSS)

Nový Zákon 108/2006 Sb. o sociálních službách, který je v platnosti od 1.1.2007, přinesl mnohé změny a povinnosti týkající se jak poskytovatelů, tak uživatelů a zadavatelů sociálních služeb. Jednou z nejvýznamnějších změn, kterou tento zákon přinesl, je nový způsob financování sociálních služeb.

Ve výše uvedené tabulce jsou uvedeny pouze ty organizace, které mají poskytované sociální služby registrované v souladu s tímto zákonem.

V regionu KPSS působí také množství dalších doprovodných a podpůrných organizací, které nemají své služby registrovány jako sociální služby dle zákona (např. mateřská centra, různé asociace a svazy apod.).

Nový zákon vymezuje tři základní oblasti služeb:

- Sociální poradenství jako nedílnou součást všech sociálních služeb.
- Služby sociální péče jako služby, jejichž cílem je zabezpečovat základní životní potřeby lidí, kteří nemohou být zajištěni bez péče jiného člověka.
- Služby sociální prevence, které slouží k předcházení a zabraňování sociálnímu vyloučení lidí ohrožených sociálně negativními jevy.

Sociální služby jsou členěny také podle místa jejich poskytování:

- Terénní služby jsou poskytovány v prostředí, kde člověk žije, tj. především v domácnosti, v místě, kde pracuje, vzdělává se nebo tráví volný čas. Jde například o pečovatelskou službu, osobní asistenci či terénní programy pro ohroženou mládež.
- Za ambulantními službami člověk dochází do specializovaných zařízení, jako jsou například poradny, denní stacionáře nebo kontaktní centra.
- Pobytové služby jsou poskytovány v zařízeních, kde člověk v určitém období svého života celodenně, respektive celoročně žije. Jedná se především o domovy pro seniory či pro lidi se zdravotním postižením, ale také o tzv. chráněné bydlení pro lidi se zdravotním postižením či azylové domy.

(Zdroj: Stručný průvodce Zákonem o sociálních službách, www.mpsv.cz)